

Croozer Kid for 1

Croozer Kid for 2

3-in-1 Buggy
Anhänger
Walker

BEDIENUNGSANLEITUNG
DEUTSCH



CroozerKid-D-5-13

Artikel-Nummer: 124 000 213

CROOZER

www.croozer.eu

IMPRESSUM

Herausgeber: Zwei plus zwei GmbH
Oskar-Jäger-Str. 125
D-50825 Köln
Deutschland

Alle Rechte an dieser Anleitung verbleiben bei der Zwei plus zwei GmbH. Texte, Angaben und Abbildungen dieser Anleitung dürfen nicht vervielfältigt, verbreitet oder zu Zwecken des Wettbewerbs unbefugt verwertet oder anderen mitgeteilt werden.

Weitere Anleitungen für die Benutzung dieses Fahrzeugs kannst du bei der Zwei plus zwei GmbH nachbestellen oder unter www.croozer.eu downloaden. Diese Anleitung wurde mit großer Sorgfalt erstellt. Sollten du dennoch Fehler feststellen, sind wir für einen entsprechenden Hinweis dankbar.

Konzeption, Text, grafische Gestaltung und Redaktion:
Dipl.-Ing. W. Piontek, www.technik-transparent.de

Fotos: W. Piontek und Zwei plus zwei GmbH

Inhalt

Inhalt	1	Kopfpolster anpassen	26
Beschreibung	2	Gepäck mitnehmen	27
Was ist wo?	2	Besonderheiten beim Fahren mit Fahrradanhänger	30
3-in-1-System	3	Besonderheiten bei Benutzung als Buggy	33
Schnellspanner und Sicherungsstifte	3	Besonderheiten bei Benutzung als Walker.	34
Was ist der Croozer Kid?	4	Den Croozer Kid transportieren	36
Wofür ist der Croozer Kid bestimmt?	4	Den Croozer Kid kontrollieren und warten	37
Wofür darf der Croozer Kid nicht benutzt werden?	4	Kontrollintervalle	37
Lagebezeichnungen und Konventionen	4	Wartungsintervalle	37
Berücksichtigte Normen	4	Deichsel, Kupplung, Walker- und Buggy-Set kontrollieren	38
Sicherheitshinweise	5	Stoffaufbau kontrollieren	38
Symbole und Warnungen	5	Laufräder warten	38
Lies und beachte diese Anleitung!	5	Luftdruck und Bereifung kontrollieren	38
Für wen ist der Croozer Kid geeignet?	5	Achsen der Laufräder warten	39
Anforderungen an Fahrer des Zugfahrrades	5	Verhalten nach Unfällen	39
Anforderungen an das Zugfahrrad	5	Den Croozer Kid reinigen, pflegen und lagern	40
Gesetzliche Bestimmungen zum Kindertransport	6	Wie pflege ich den Croozer Kid?	40
Bevor du losfährst...	6	Wie bewahre ich den Croozer Kid auf?	40
Fahrten mit dem Croozer Kid	6	Croozer Kid endgültig stilllegen und entsorgen.	41
Croozer Kid als Walker.	7	Technische Daten	42
Aufbewahrung und Transport	7	Weiteres Zubehör	43
Montage, Wartung und Instandsetzung	7	Gewährleistung und Garantie	44
Erste Montage und Aufbau des Croozer Kid	8	Hilfe bei Problemen	45
Prüfe den Lieferzustand	8	Distributoren	45
Croozer Kid entfalten.	9		
Stoßfänger, Reflektoren und Bremschuhe montieren.	10		
Laufäder montieren und demontieren.	12		
Schiebebügel und Fangband montieren und demontieren	13		
Den Croozer Kid als Fahrradanhänger einrichten	14		
Deichsel montieren und demontieren	14		
Achskupplung an Zugfahrrad montieren	15		
Sicherheitswimpel anbringen.	18		
Den Croozer Kid als Buggy einrichten	19		
Buggyrad montieren	19		
Den Croozer Kid als Walker einrichten	20		
Radausleger montieren	20		
Walkerrad montieren	21		
Fangband benutzen	22		
Mit dem Croozer Kid unterwegs	23		
Feststellbremse anziehen und lösen.	23		
Verdeck öffnen und schließen	24		
Ein- und Aussteigen	24		
Kind an- und abschnallen	25		
Sicherheitsgurt an Körpergröße anpassen.	26		

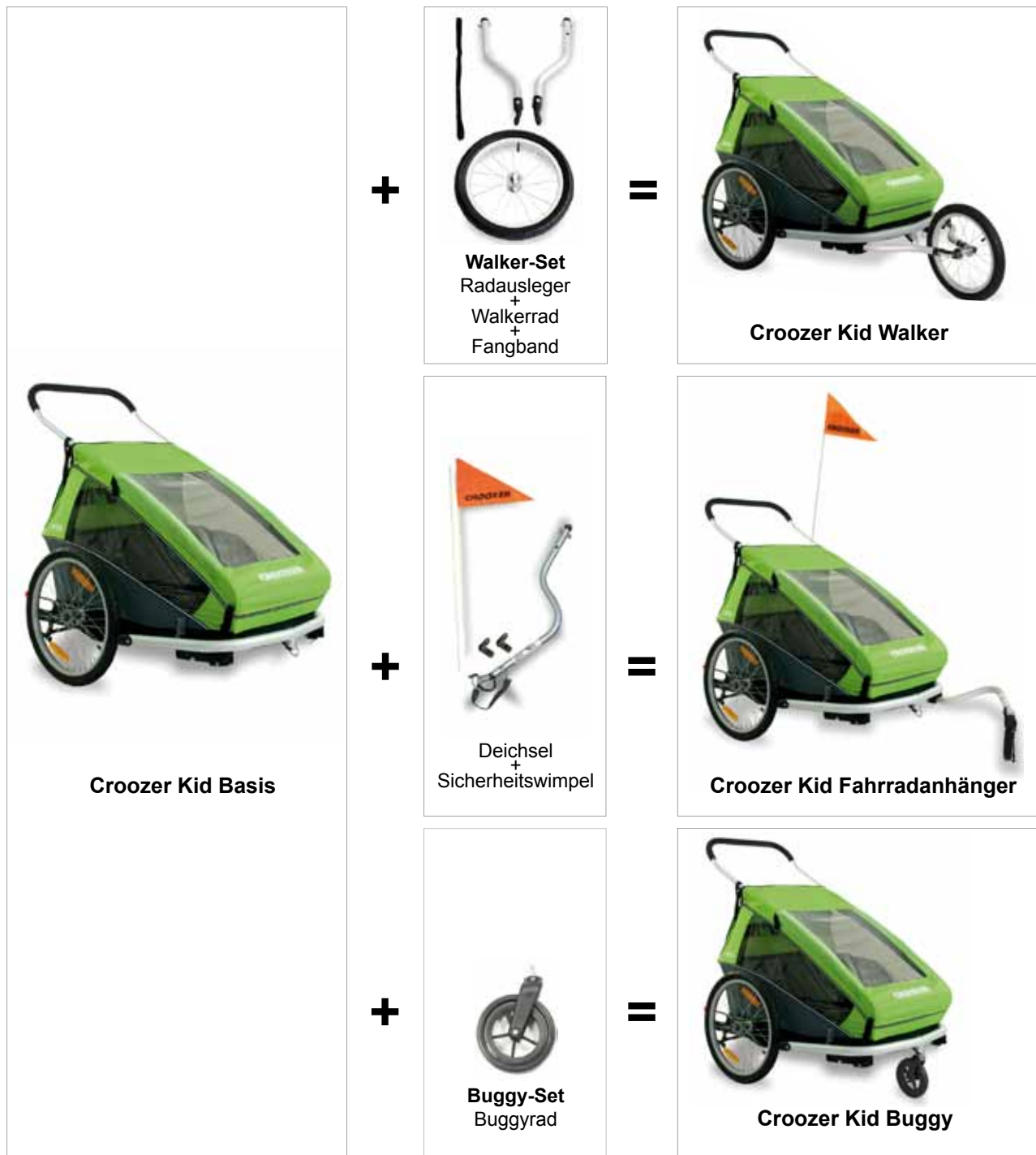
Beschreibung

Beschreibung

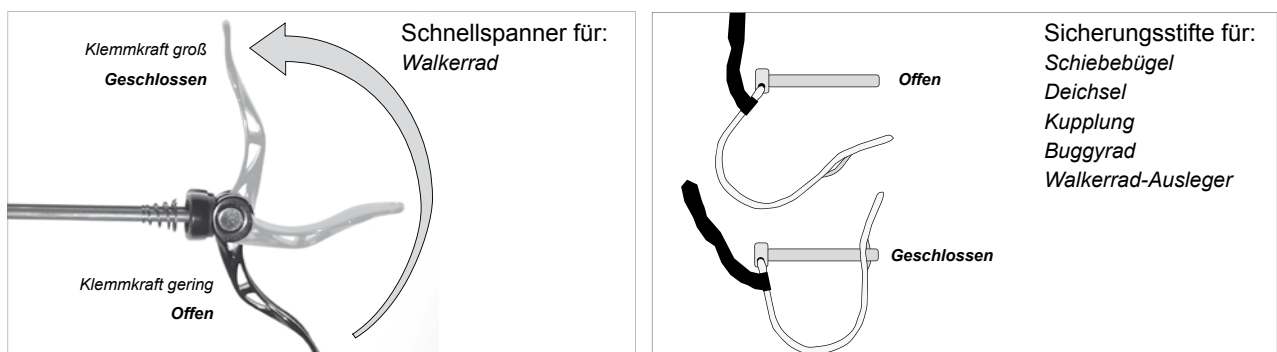
Was ist wo?



3-in-1-System



Schnellspanner und Sicherungsstifte



Was ist der Croozer Kid?

Croozer Kid ist ein Fahrzeug zum Transport von Kindern. Er besteht aus einer Basis, die durch Erweiterungen mit wenigen Handgriffen zu einem Fahrradanhänger, Buggy oder Walker umgebaut werden kann. Auf diese Weise ersparst du dir einen ganzen Fuhrpark, denn mit dem Croozer Kid kannst du Rad fahren, spazieren gehen, wandern oder walken.

Wofür ist der Croozer Kid bestimmt?

Der Croozer Kid ist unter Beachtung dieser Anleitung im privaten Bereich bei Tage auf Straßen und befestigten Wegen zum Transport von Kindern, als Fahrradanhänger, als Buggy oder als Walker, bestimmt. Die zu transportierenden Kinder müssen selbständig sitzen können und dürfen das unten angegebene Alter nicht unter- und überschreiten. Zusätzlich darf Gepäck in den dafür vorgesehenen Fächern, unter Beachtung der zulässigen Belastung aus der folgenden Tabelle, transportiert werden. Das Gepäck muss gegen Verrutschen gesichert sein. Kinder dürfen dadurch auf gar keinen Fall gefährdet werden.

Zulässiges Gesamtgewicht (Anhänger + Kind + Gepäck)	
Croozer Kid for 1	45 kg (100 lbs), max. 1 Kind
Croozer Kid for 2	60 kg (132 lbs), max. 2 Kinder
Maximalgewicht der Kinder	
Croozer Kid for 1	15 kg (33 lbs), max. 1 Kind
Croozer Kid for 2	2 x 15 kg (2 x 33 lbs), max. 2 Kinder
Zuladung Gepäckfächer*	
Hinteres Gepäckfach	max. 5 kg (11 lbs)
Trinkflaschentasche für Schiebepögel	max. 2 kg (4.4 lbs)
Mindestalter der Kinder	
Ohne Babysitz	6 Monate (wenn das Kind selbständig sitzen kann)
Mit Babysitz (Zubehör)	1 Monat
Höchstalter der Kinder	
Ohne Babysitz	6 Jahre
Mit Babysitz (Zubehör)	10 Monate
Maximale Größe der Kinder	
	117 cm (46 inch)
Stützlast an der Deichsel	
	3 bis 8 kg (6.6 to 17.6 lbs)

* Angaben gelten nur, wenn die minimale Stützlast von 3 kg nicht unterschritten und die maximale Stützlast von 8 kg nicht überschritten wird. Siehe Seite 28.

Wird der Croozer Kid als Anhänger bei schlechten Sichtverhältnissen, in der Dämmerung oder bei Nacht benutzt, muss er mit Beleuchtung nach den Gesetzen und Regeln des Straßenverkehrs des jeweiligen Landes, in dem er benutzt wird, nachgerüstet werden. Der Croozer Kid darf nur mit von Zwei plus zwei GmbH zugelassenen Ersatzteilen oder Zubehör fachgerecht nachgerüstet werden.

Wofür darf der Croozer Kid nicht benutzt werden?

Jegliche Benutzung, die nicht im obigen Abschnitt aufgeführt ist, ist nicht zulässig. Der Croozer Kid darf nicht zum Transport von Kindern zusammen mit Tieren benutzt werden. Der Croozer Kid darf nicht als Lastenanhänger benutzt werden. Walker und Buggy dürfen nicht zum Joggen oder Skaten benutzt werden. Gewerbliche Nutzung, Überladung, zu hohe Geschwindigkeiten, nicht ordnungsgemäße Beseitigung von Mängeln und Benutzung auf unbefestigten Wegen sind nicht erlaubt. Einbau von Autokindersitzen und Beförderung von Kinderfahrzeugen oder Gepäck auf dem Schiebepögel, außer der von Zwei plus zwei GmbH als Zubehör angebotenen Trinkflaschentasche, sind nicht zulässig.

Der Croozer Kid darf als Anhänger nicht von motorisierten Fahrzeugen wie Mofas oder Mopeds gezogen werden. Das gilt auch für Fahrräder mit Elektroantrieb, die schneller als 25 km/h fahren können. Die Achskupplung darf nicht an Fahrräder mit Hinterrad-Elektroantrieb montiert werden, es sei denn, der Hersteller erlaubt es. Für Schäden, die durch Nichteinhaltung dieser Bedingungen entstehen könnten, übernimmt Zwei plus zwei GmbH keine Haftung.

Lagebezeichnungen und Konventionen

Die Positionsbezeichnungen „rechts“ und „links“ werden in dieser Anleitung, wenn nicht anders vermerkt, immer in Fahrtrichtung angegeben.

Zur Vereinfachung wird in dieser Anleitung meist von einem Kind gesprochen. Bei Croozer Kid for 2 sind zwei Kinder, bei Croozer Kid for 1 ist ein Kind gemeint.

Die meisten Fotos und Grafiken in dieser Anleitung stellen aus Gründen der Übersichtlichkeit den Croozer Kid for 2 dar. Die Beschreibungen gelten aber ebenso für den Croozer Kid for 1 und beziehen sich bei diesem auf einen Sitz.

Berücksichtigte Normen

Folgende Normen wurden berücksichtigt:
EN 15918:2011, EN 1888:2012

Sicherheitshinweise

Symbole und Warnungen



GEFAHR!

Diese Warnung weist auf eine Gefahr hin, die zu schweren Verletzungen oder Tod führt, falls entsprechende Handlungsaufforderungen nicht befolgt werden.



WARNUNG!

Diese Warnung weist auf eine Gefahr hin, die zu schweren Verletzungen oder Tod führen kann, falls entsprechende Handlungsaufforderungen nicht befolgt werden.



VORSICHT!

Diese Warnung weist auf eine Gefahr hin, die zu leichten Verletzungen führen kann, falls entsprechende Handlungsaufforderungen nicht befolgt werden.

HINWEIS

Diese Warnung weist auf drohende Schäden für den Croozer Kid oder die Umwelt hin, falls entsprechende Handlungsaufforderungen nicht befolgt werden.

Tipp: Hier bekommst du einen Tipp zum Umgang mit dem Croozer Kid.

Lies und beachte diese Anleitung!

Diese Anleitung enthält Informationen, die für die Sicherheit beim Transport deines Kindes sehr wichtig sind. Deshalb lies die gesamte Anleitung sorgfältig durch und halte dich genau an die Anweisungen. Sollte etwas unklar bleiben, wende dich an deinen Croozer-Händler. Bewahre diese Anleitung auf, vielleicht brauchst du sie später noch. Gib diese Anleitung weiter, wenn du den Croozer Kid verkaufst oder weitergibst. Beachte auch die Anleitung des Zugfahrrads.

Für wen ist der Croozer Kid geeignet?

Der Croozer Kid ist für Kinder ab einem Alter von ca. 6 Monaten bis ca. 6 Jahren und einer maximalen Körpergröße von 117 cm (46 inch) geeignet. Die zu transportierenden Kinder müssen selbständig sitzen können. Bei Kindern, die noch nicht selbständig sitzen können, ist die Muskulatur noch nicht vollständig entwickelt. Es drohen beim Transport gesundheitliche Schäden. Diese Kinder dürfen nur in dem als Zubehör erhältlichen Babysitz transportiert werden. Der Croozer Kid for 2 ist für maximal zwei Kinder, der Croozer Kid for 1 ist nur für ein Kind geeignet.

Anforderungen an Fahrer des Zugfahrrades

Das Mindestalter für Fahrer des Zugfahrrads liegt in den meisten EU-Ländern bei 16 Jahren.

Informiere dich im Zweifelsfall über die gesetzlichen Bestimmungen des Staates oder der Region, in dem/in der du den Croozer Kid nutzen willst.

Anforderungen an das Zugfahrrad

Das Zugfahrrad muss vom Hersteller zum Ziehen eines Anhängers freigegeben sein, sich in einem einwandfreien technischen Zustand befinden und mit wirksamen Bremsen ausgestattet sein. Das Hinterrad des Zugfahrrads sollte mit einem wirksamen Spritzschutz ausgestattet sein. Hochgeschleuderte Steinchen oder andere Gegenstände können sonst zu Verletzungen des Kindes führen. Es dürfen keine motorisierten Fahrzeuge zum Ziehen von Fahrradanhängern benutzt werden. Eine Ausnahme bilden Pedelecs, deren Muskelkraft-Antrieb von einem Elektromotor unterstützt wird und die rechtlich als Fahrräder gelten. Nicht erlaubt sind E-Bikes, deren Geschwindigkeit über 25 km/h liegt. Damit ein gefahrloses Ein- und Aussteigen gewährleistet ist, sollte das Zugfahrrad mit einem stabilen Seitenständer ausgerüstet sein.

Informiere dich über die gesetzlichen Bestimmungen zu Anforderungen an das Zugfahrrad des Staates oder der Region, in dem/in der du den Croozer Kid nutzen willst.

Der Croozer Kid darf nur an Zugfahrräder mit einem Hinterrad mit Bereifung der Größe 26 oder 28 Zoll (559 oder 622 mm) angehängt werden. Diese Angaben findest du auf der Reifenflanke des Hinterrads. Die Angabe 42-622 bedeutet als Beispiel 42 mm Breite und 622 mm (also 28 Zoll) Durchmesser des Reifens.

Gesetzliche Bestimmungen zum Kindertransport

Beachte die gesetzlichen Bestimmungen zum Transport von Kindern in Fahrradanhängern. In einigen Ländern ist der Transport von Kindern in Fahrradanhängern nicht erlaubt oder unterliegt einer Altersbeschränkung. Informiere dich im Zweifelsfall über die gesetzlichen Bestimmungen des Staates oder der Region, in dem/in der du den Croozer Kid nutzen willst.

Bevor du losfährst...

Mache dich mit dem Croozer Kid vertraut, bevor du Kinder transportierst. Vor der ersten Fahrt empfiehlt Zwei plus zwei GmbH eine Probefahrt ohne Kind, aber mit einem dem Kind entsprechenden Gewicht, auf einem unbefahrenen ruhigen Gelände. Dafür kannst du z. B. einen Rucksack füllen und ihn auf dem Sitz festschnallen. So lernst du das Fahrverhalten und die Dimensionen des Gespanns kennen.

Kinder anschnallen

Schnalle dein Kind im Croozer Kid immer an. Befolge die hier enthaltenen Anweisungen für korrektes Anschnallen mit den Sicherheitsgurten. Ein nicht oder nicht korrekt angeschnalltes Kind könnte bei Unfällen oder Bremsmanövern lebensgefährliche Verletzungen erleiden.

Aufsichtspflicht

Lasse dein Kind niemals ohne Aufsicht im Croozer Kid. Achte auf genügend Belüftung und eine angenehme Temperatur. Achte darauf, dass sich dein Kind im Croozer Kid wohlfühlt.

Schiebebügel verwenden

Lasse den Schiebepügel immer am Croozer Kid montiert. Im Falle eines Überschlags schützt er wie ein Überrollbügel.

Klemmgefahr

Beim Ent- und Zusammenfallen des Croozer Kid besteht an den beweglichen Rahmenteilern und der Aufbauverriegelung Klemmgefahr für Finger und Hände.

Fahrten mit dem Croozer Kid

Prüfe vor jeder Fahrt:

- Sind die Laufräder eingerastet?
- Ist die Aufbauverriegelung eingerastet?
- Sind alle Sicherungsstifte richtig gesteckt und gesichert? Es dürfen keine Sicherungsstifte lose herabhängen.
- Ist der Reifendruck korrekt? Wir empfehlen einen Reifendruck zwischen 1,5 und 2,5 bar (22 bis 36 PSI). Verwende keine Luftdruckkompressoren, z. B. an Tankstellen. Die Schläuche oder Reifen können platzen.

Benutzung der Feststellbremse

Während des Ein- und Aussteigens des Kindes muss die Feststellbremse betätigt sein, damit der Croozer Kid nicht unbeabsichtigt weggrollen kann.

Fahrten in Kurven

Fahre in Kurven immer nur mit Schrittgeschwindigkeit. Vor allem bei Pedelecs wird die Geschwindigkeit oft unterschätzt. Der Anhänger könnte durch Fliehkraft aus der Kurve hinausgetragen werden und umkippen, was zu Unfällen mit lebensgefährlichen Verletzungen führen kann.

Befahren von Gefällen

Reduziere auf Gefällen immer deine Fahrgeschwindigkeit. Durch zu hohe Geschwindigkeit könnte der Anhänger schleudern, was zu Unfällen mit lebensgefährlichen Verletzungen führen kann.

Befahren von Bordsteinkanten und Unebenheiten

Wenn du mit nur einem Rad des Fahrradanhängers über Bordsteinkanten oder andere Unebenheiten fährst, könnte er hochgeschleudert werden und umkippen, was zu Unfällen mit lebensgefährlichen Verletzungen führen kann. Besonders ein leerer Anhänger neigt dazu. Fahre daher an solche Hindernisse sehr langsam und vorsichtig heran. Befahre niemals Treppen oder Rolltreppen.

Verletzungsgefahr durch rotierende Teile

Achte darauf, dass dein Kind nicht in die Laufräder des Croozer Kid oder in das Hinterrad des Zugfahrrads greifen kann. Durch Hineingreifen in sich bewegende Laufräder können schwere Verletzungen entstehen.

Verwende das Verdeck

Schließe bei Fahrten mit Fahrradanhänger immer das Netz oder das Verdeck. So vermeidest du, dass durch den Fahrtwind Insekten in die Augen des Kindes gelangen oder kleine Steinchen vom Hinterrad des Zugfahrrads in den Anhänger geschleudert werden, was zu Verletzungen des Kindes führen kann.

Die Folienfenster und die Stoffbespannung des Croozer Kid bieten nur geringen Schutz gegen UV-Strahlung. Schütze dein Kind vor Sonneneinstrahlung wie im Freien.

Sichtbar sein für andere

Damit der Croozer Kid als Fahrradanhänger im Straßenverkehr von anderen Verkehrsteilnehmern besser gesehen wird, muss der mitgelieferte Sicherheitswimpel immer montiert sein.

Mitnahme von Gepäck

Transportiere niemals Gepäckstücke zusammen mit Kind auf dem Sitz oder im Fußbereich. Gepäck muss im hinteren Gepäckfach gut befestigt sein, damit es während der Fahrt nicht verrutscht. Ungesicherte Gepäckstücke und Überladung verändern die Fahreigenschaften des Croozer Kid und machen ihn schwieriger beherrschbar. Außerdem können Gepäckstücke gegen die Sitzlehne prallen und das Kind verletzen. Transportiere niemals Tiere zusammen mit Kindern im Croozer Kid.

Befestige keine Lasten wie Taschen (außer der als Zubehör erhältlichen Trinkflaschentasche), Kinderfahrzeuge etc. am Schiebepügel. Diese beeinträchtigen die Standfestigkeit und Fahreigenschaften des Croozer Kid, was zu Unfällen mit lebensgefährlichen Verletzungen führen kann.

Fangband benutzen

Das für den Walkerbetrieb benötigte Fangband sollte immer am Schiebebügel befestigt sein. Im Fahrradanhänger-Betrieb wird das Fangband unter der Gepäckraumabdeckung im Innenraum verstaut.

Croozer Kid als Walker

Der Croozer Kid mit Walker-Set ist zum Joggen und Skaten nicht zugelassen. Das Fahrzeug ist zwar serienmäßig mit einem Walker-Set ausgestattet und erfüllt alle Sicherheitsanforderungen, trotzdem müssen wir diesen Warnhinweis aussprechen, da es Gefahren gibt, die von anderen Faktoren als dem Croozer Kid selbst ausgehen können und sich daher nicht vollständig einschätzen lassen.

Aufbewahrung und Transport

Der Croozer Kid darf nicht, auch nicht im gefalteten Zustand, auf dem Dach eines Kraftfahrzeugs transportiert werden.

Benutze den Croozer Kid nicht bei Temperaturen unter -20°C (-4°F) und bewahre ihn nicht bei diesen Temperaturen auf. Die Folienfenster könnten brüchig werden.

Montage, Wartung und Instandsetzung**Erstmontage und Übergabe**

Wenn du den Croozer Kid im lokalen Handel gekauft hast, sollte der Händler den vorderen Stoßfänger, Reflektoren und Bremschuhe montiert haben. Beim Kauf im Versandhandel empfehlen wir, die erste Montage durch eine Fachwerkstatt durchführen zu lassen. Darüber hinaus ist der Händler verpflichtet, alle wichtigen Informationen zur Benutzung des Croozer Kid an den Kunden weiterzugeben.

Technischer Zustand

Der Croozer Kid darf nur in technisch einwandfreiem Zustand benutzt werden und muss regelmäßig auf Schäden an Rädern, Deichsel, Rahmen, Stoffaufbau, Sicherungsstiften, Schnellspanner und Sicherheitsgurten überprüft werden. Schäden müssen vor einer weiteren Benutzung fachgerecht, vorzugsweise von einer Fachwerkstatt, behoben werden.

Die im Kapitel Wartung angegebenen Wartungsintervalle und Wartungsarbeiten müssen auf jeden Fall eingehalten und durchgeführt werden.

Das Fahren mit einem technisch nicht einwandfreien Croozer Kid kann zu Unfällen mit lebensgefährlichen Verletzungen führen.

Fachgerechte Montage und Reparatur

Der Croozer Kid muss fachgerecht montiert werden. Beachte die Anweisung zur korrekten Montage der Kupplung, der Deichsel, des Walker- und des Buggy-Sets. Solltest du Zweifel haben, wende dich an einen Fachhändler. Reparaturen dürfen nur fachgerecht unter Verwendung von Originalteilen, vorzugsweise von einer Fachwerkstatt, durchgeführt werden. Durch nicht fachgerechte Montage oder Reparaturen können Unfälle mit lebensgefährlichen Verletzungen entstehen.

Geeignetes Zubehör und Originalersatzteile

Verwende nur von Zwei plus zwei GmbH zugelassenes Zubehör und Originalersatzteile. Nur diese sind in Verbindung mit dem Croozer Kid sicher. Wende dich im Zweifelsfall an einen Fachhändler. Verwendung nicht zugelassener Zubehörs oder ungeeigneter Ersatzteile kann zu Unfällen mit lebensgefährlichen Verletzungen führen. Für dadurch

entstandene Schäden übernimmt die Zwei plus zwei GmbH keine Haftung.

Veränderungen und Umbauten

Es dürfen aus Sicherheitsgründen keine Umbauten oder Veränderungen am Croozer Kid durchgeführt werden.

Es dürfen keine zusätzlichen Anbauteile wie Gepäckträger etc. montiert werden. Es dürfen keine Autositze oder nicht von Zwei plus zwei GmbH freigegebene Sitze oder Sitzstützen verwendet werden. Es dürfen keine Elektroantriebe eingebaut werden. Die Durchführung von Umbauten und Veränderungen kann zu Unfällen mit lebensgefährlichen Verletzungen führen. Umbauten oder Veränderungen am Fahrzeug führen zum Erlöschen der Garantie. Für Schäden übernimmt die Zwei plus zwei GmbH keine Haftung.

Erste Montage und Aufbau des Croozer Kid

Wenn du den Croozer Kid im lokalen Handel gekauft hast, sollte der Händler den vorderen Stoßfänger, die Frontreflektoren und die Bremsschuhe montiert und den Croozer Kid fahrbereit übergeben haben. Beim Kauf im Versandhandel empfehlen wir, die erste Montage durch eine Fachwerkstatt durchführen zu lassen. Darüber hinaus ist der Händler verpflichtet, alle wichtigen Informationen zur Benutzung des Croozer Kid an den Kunden weiterzugeben. Ist dies geschehen, kannst du einige Schritte in diesem Kapitel überspringen.

Solltest du den Croozer Kid nicht so übernommen haben, dann lasse ihn von einem Fachhändler montieren oder gehe selbst wie folgt vor. Dazu ist Werkzeug notwendig.



WARNUNG!

*Der Croozer Kid muss fachgerecht montiert werden!
Durch nicht fachgerechte Montage können Unfälle mit lebensgefährlichen Verletzungen entstehen.*



Prüfe den Lieferzustand

Der Croozer Kid wird in einem Karton angeliefert. Damit der Karton möglichst klein bleibt, ist der Croozer Kid gefaltet. Alle zum Transport abnehmbaren Teile sind beigelegt. Zusätzlich wurden der vordere Stoßfänger, die Bremsschuhe und die Frontreflektoren demontiert.

1. Entferne jegliche Verpackungsfolie vom Croozer Kid und den Einzelteilen. Führe später alle Verpackungsteile dem Recycling zu. Den Karton solltest du, z. B. für einen späteren Transport, aufbewahren.
2. Nimm sämtliche Einzelteile aus dem Inneren des Croozer Kid heraus.

Unter diesen Teilen sind der vordere Stoßfänger sowie eine Packung mit Frontreflektoren, Befestigungsmaterial, Bremsschuhen und zwei Achskupplungen. Entfalte den Croozer Kid, bevor du diese Teile montierst.



Croozer Kid entfalten

1. Löse die Transportsicherung (1) am Heck des Croozer Kid.
2. Verstaue das Band (2) in der dafür vorgesehenen Tasche unter dem Verdeck.
3. Halte den Rahmen des Croozer Kid mit einer Hand fest und ziehe mit der anderen den Aufbau nach oben.
4. Halte das obere Rohr fest und ziehe den Sitzrahmen langsam und vorsichtig nach hinten. Schwenke dabei die rechte Aufbauverriegelung nach innen.



VORSICHT!

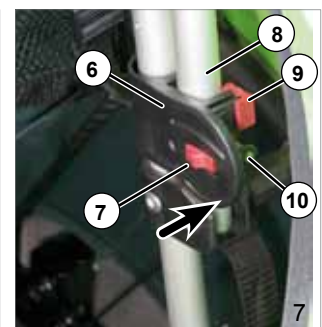
Quetschgefahr! Achte darauf, dass deine Hände oder Finger nicht zwischen den Sitzrahmen und den Rahmen des Croozer Kid oder in die Aufbauverriegelung geraten. Das kann zu schmerzhaften Verletzungen führen.

HINWEIS

Ziehe den Sitzrahmen langsam und vorsichtig nach hinten. Schwenke dabei die rechte Aufbauverriegelung nach innen. Durch eine zu schnelle oder kraftvolle Bewegung könnte der Sperrbolzen der rechten Aufbauverriegelung das Gestellrohr beschädigen.

Tipp: Bei einem neuen Croozer Kid musst du mehr Kraft aufwenden, da der Stoff noch nicht gedehnt ist und Widerstand leistet.

5. Schließe zuerst die linke Aufbauverriegelung (3), indem du sie nach außen gegen das Gestellrohr (4) drückst. Die Aufbauverriegelung ist korrekt geschlossen, wenn das rote Rastelement (5) das Gestellrohr vollständig umschließt.
6. Schließe die rechte Aufbauverriegelung (6), indem du den roten Schiebeknopf (7) in deine Richtung schiebst und die Aufbauverriegelung gegen das Gestellrohr (8) drückst. Die Aufbauverriegelung ist korrekt geschlossen, wenn das rote Rastelement (9) das Gestellrohr vollständig umschließt und der Sperrbolzen (10) in der Bohrung im Gestellrohr eingerastet ist.



Erste Montage und Aufbau des Croozer Kid

7. Prüfe, ob beide Aufbauverriegelungen wirklich geschlossen sind. Das Sitzgestell darf bei Druck nicht nachgeben.



WARNUNG!

Beim Fahren mit nicht korrekt eingerasteten Aufbauverriegelungen könnte der Croozer Kid ungewollt zusammenklappen, was zu schweren Verletzungen des Kindes führen kann! Außerdem könnte der Croozer Kid beim Fahren außer Kontrolle geraten, was zu Unfällen mit lebensgefährlichen Verletzungen führen kann.

Stoßfänger, Reflektoren und Bremsschuhe montieren

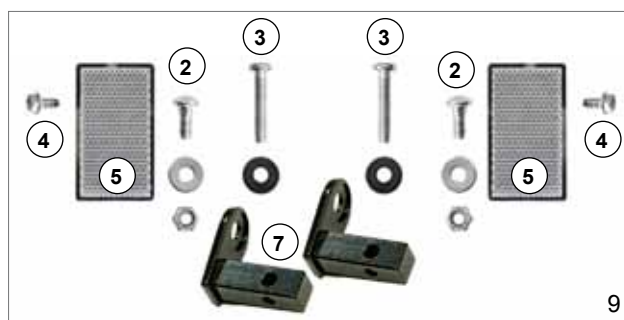
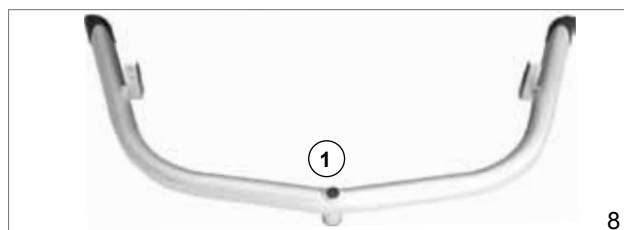
Aufgrund einer festgelegten Verpackungsgröße wird der Croozer Kid ohne montierten Stoßfänger, ohne montierte Bremsschuhe und ohne montierte Frontreflektoren geliefert. Diese Teile liegen der Verpackung bei und müssen fachgerecht montiert werden.

Lieferzustand und -umfang

Im Karton befinden sich neben dem Croozer Kid folgende Teile:

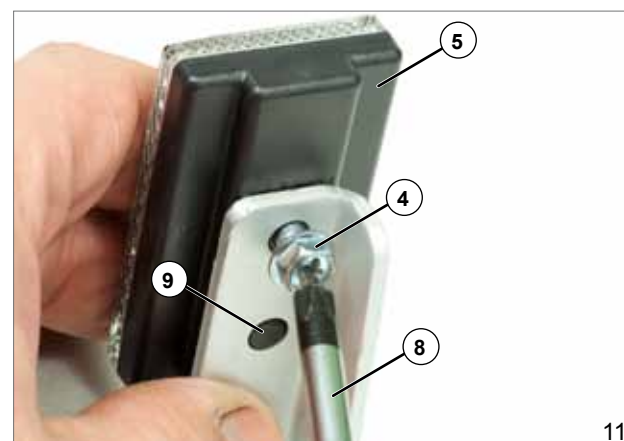
- Stoßfänger (1)
- eine Packung mit:
 - zwei kurzen Innensechskantschrauben 1/4" mit Unterlegscheiben und selbstsichernden Muttern (2),
 - zwei langen Innensechskantschrauben 1/4" mit Gummi-Unterlegscheiben (3), zwei Frontreflektoren (5) mit Schrauben (4) und zwei Achskupplungen (7), die an Zugfahräder montiert werden.
- Eine Packung mit zwei unterschiedlichen Bremschuhen (6) für die linke und rechte Seite und zwei Innensechskantschrauben 1/4" mit selbstsichernden Muttern (8).

Zur Montage sind ein Gabelschlüssel der Schlüsselweite 11 mm (7/16"), ein Schraubendreher mit Kreuzschlitz und ein Innensechskantschlüssel der Schlüsselweite 4 mm (5/32") nötig.



Frontreflektoren montieren

1. Halte einen der Reflektoren (5) so an die Halterung am Stoßfänger, dass der Zapfen (9) im Reflektor in die untere Bohrung passt.
2. Stecke eine Schraube (4) durch die obere Bohrung in der Halterung und schraube den Reflektor (5) mit einem Schraubendreher mit Kreuzschlitz (8) fest.
3. Schraube den zweiten Frontreflektor auf die gleiche Weise an die andere Halterung am Stoßfänger.



Stoßfänger montieren

1. Stecke die beiden langen Innensechskantschrauben (3) von innen durch Bohrungen im vorderen Rahmenrohr des Croozer Kid.
2. Stecke die Gummischeiben von außen auf die zuvor durchgesteckten Innensechskantschrauben.
3. Lege den Stoßfänger (1) auf die Befestigungsbleche an den Seiten des Croozer Kid, so dass die Bohrungen übereinander liegen.
4. Schraube die beiden langen Innensechskantschrauben (3) in die Gewindehülsen im Stoßfänger (1) zunächst handfest hinein.
5. Stecke die kurze Innensechskantschraube (2) durch die Bohrung im Stoßfänger (1) und dem Befestigungsblech.
6. Stecke eine Unterlegscheibe von unten auf die zuvor durchgesteckte Schraube und schraube eine selbstsichernde Mutter auf die Schraube handfest auf.
7. Schraube die andere Seite des Stoßfängers (1) auf die gleiche Weise an das Befestigungsblech handfest an.
8. Richte den Stoßfänger (1) aus und schraube alle Schrauben mit einem Innensechskantschlüssel 4 mm (5/32") und einem Gabelschlüssel 11 mm (7/16") fest.



12



13

Bremsschuhe montieren



WARNUNG!

Die Bremsschuhe müssen fachgerecht montiert werden! Durch nicht korrekt montierte Bremsschuhe kann die Funktion der Feststellbremse beeinträchtigt werden. Der abgestellte Croozer Kid kann sich lösen, was zu Unfällen mit lebensgefährlichen Verletzungen führen kann.

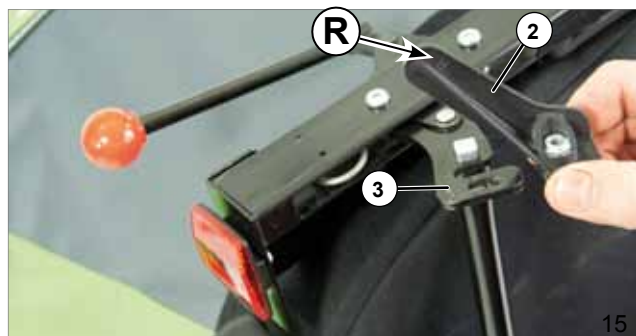
1. Lege den Anhänger auf die linke Seite.

Tip: Der linke Bremsschuh ist mit einem „L“, der rechte Bremsschuh mit einem „R“ gekennzeichnet.

2. Entnehme die Bremsschuhe (2) und die Innensechskantschrauben (1) aus der Verpackung.
3. Stecke den rechten Bremsschuh (2) auf die Halterung (3) der Bremse.
4. Stecke die Innensechskantschraube (1) in den Bremsschuh und schraube sie mit einem Innensechskantschlüssel 4 mm fest.
5. Lege den Anhänger auf die rechte Seite und montiere den zweiten Bremsschuh auf die gleiche Weise.



14



15

HINWEIS

Sei vorsichtig! Beim Kippen des Anhängers lastet das gesamte Gewicht auf dem Bremsschuh. Dieser könnte beschädigt werden.



16

Erste Montage und Aufbau des Croozer Kid

Der vordere Stoßfänger, Reflektoren und die Bremsschuhe sind bereits montiert und der Croozer Kid ist entfaltet und verriegelt. Jetzt müssen noch die Laufräder und der Schiebepögel samt Fangband montiert werden, um eine Basis für den weiteren Einsatz zu bilden. Durch die mitgelieferten Erweiterungen kann der Croozer Kid dann mit wenigen Handgriffen zu einem Fahrradanhänger, Buggy oder Walker umgebaut werden.



Laufräder montieren und demontieren

Die Laufräder des Croozer Kid sind mit Push-Button-Achsen ausgestattet. Durch Drücken der Staubkappe (1) auf der Laufradnabe werden Sperrkugeln (2), die die Laufräder verriegeln, gelöst. Somit lassen sich die Laufräder nur mit gedrückter Gummikappe ein- und ausbauen.



1. Die Feststellbremse muss gelöst sein. Bewege den Bremshebel (3) nach hinten, falls die Feststellbremse angezogen sein sollte.
2. Hebe den Croozer Kid mit einer Hand am Heck an.
3. Drücke die Staubkappe (1) auf der Laufradnabe mit der Beschriftung „PUSH“.
4. Schiebe die Achse (4) des Laufrades in die Aufnahme (5) im Rahmen des Croozer Kid vollständig hinein und lasse die Staubkappe los.
5. Versuche das Laufrad herauszuziehen, ohne die Staubkappe zu drücken. So kannst du prüfen, ob das Laufrad korrekt verriegelt ist. Es darf sich nicht herausziehen lassen.
6. Montiere das zweite Laufrad auf die gleiche Weise.



WARNUNG!

Prüfe nach der Montage durch Hin- und Herziehen beider Laufräder die Verriegelung! Die Laufräder dürfen sich, ohne die Staubkappe zu drücken, nicht herausziehen lassen. Nicht vollständig verriegelte Laufräder können sich beim Fahren lösen, was zu Unfällen mit lebensgefährlichen Verletzungen führen kann.

7. Prüfe anschließend die Funktion der Feststellbremse, indem du den Hebel (3) nach vorn drückst. Beide Bremsschuhe müssen vollständig an den Reifen der Laufräder anliegen. Die Räder dürfen sich nicht drehen lassen.
8. Um die Laufräder zu demontieren, gehe in umgekehrter Reihenfolge vor.



Schiebebügel und Fangband montieren und demontieren

Der Schiebepügel erfüllt zwei Funktionen: Beim Betrieb als Buggy oder Walker wird er zum Schieben des Croozer Kid benutzt. Er kann in zwei Positionen montiert werden und damit an größere oder kleinere Personen angepasst werden. Sollte es zum seltenen Fall eines Unfalls mit Überschlag kommen, schützt der Schiebepügel wie ein Überrollbügel.

1. Entferne zuerst die Transportstopfen (1) von den oberen Rahmenrohren, wenn du den Schiebepügel zum ersten Mal montierst.
2. Entscheide, ob du den Schiebepügel mit der Biegung nach oben (2) oder nach unten (3) montieren willst.
3. Ziehe die kleinere Schlaufe des mitgelieferten Fangbands (4) über den Schiebepügel und stecke beide Enden des Bügels gleichzeitig in die oberen Rahmenrohre. Achte darauf, dass sie sich nicht verkanten.

Tipp: Da die Bauteile noch neu sind, kann der Schiebepügel beim ersten Einführen etwas klemmen. Ein wenig Silikonspray kann hier helfen.

4. Schiebe das hintere Ende des Verdeckes ein wenig nach vorn, so dass die Bohrung im oberen Rahmenrohr sichtbar wird.
5. Stecke den Sicherungsstift (5) in die Bohrung.
6. Schwenke den Bügel (6) des Sicherungsstifts über das durchgesteckte Ende des Sicherungsstifts.
7. Gehe auf der anderen Seite des Schiebepügels genauso vor.



WARNUNG!

Der Schiebepügel muss immer mit beiden Sicherungsstiften gesichert sein. Er könnte sich sonst beim Schieben lösen, was unbeabsichtigtes Wegrollen des Croozer Kid zur Folge haben und zu Unfällen mit lebensgefährlichen Verletzungen führen kann.

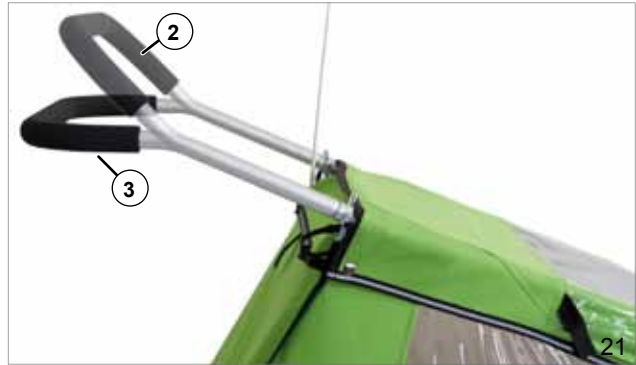


WARNUNG!

Der Schiebepügel muss auch im Betrieb als Fahrradanhänger am Croozer Kid montiert bleiben. Sollte der Anhänger umkippen, wirkt er wie ein Überrollbügel und hilft, Verletzungen zu vermeiden.

Tipp: Das untere Ende des Fangbands kannst du hinten im Gepäckraum verstauen, wenn es nicht gebraucht wird.

8. Um den Schiebepügel zu demontieren, gehe in umgekehrter Reihenfolge vor.



Den Croozer Kid als Fahrradanhänger einrichten

Sollte am Croozer Kid das Buggyrad oder das Walker-Set montiert sein, demontiere zunächst diese Elemente und stecke die Sicherungsstifte in die dafür vorgesehenen Bohrungen.

HINWEIS

Lasse Sicherungsstifte niemals lose herabhängen! Sie könnten abreißen und Fahrzeugteile beschädigen.

Deichsel montieren und demontieren

Die Deichsel wird in Fahrtrichtung gesehen auf der linken Seite des Croozer Kid montiert.

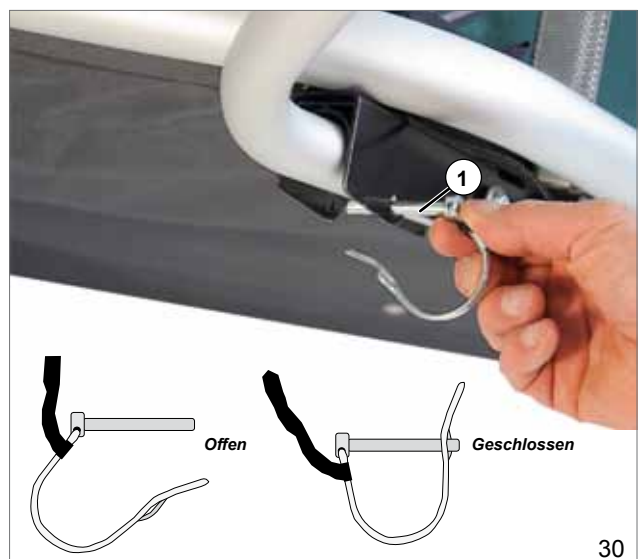
Tipp: Um sich mit der Montage vertraut zu machen, empfehlen wir, den Croozer Kid zunächst vorne anzuheben, nach hinten zu kippen und auf dem Schiebebügel abzustützen. Achte darauf, dass die Fläche unter dem Croozer Kid sauber und glatt ist, um den Stoffaufbau nicht zu verschmutzen oder zu beschädigen. Später, wenn du mit der Montage und Demontage vertraut bist, reicht es, für diese Arbeiten den Croozer Kid vorn leicht anzuheben.

1. Hebe den Croozer Kid vorn an oder kippe ihn nach hinten.
2. Öffne den Bügel (1) des Sicherungsstifts und ziehe den Sicherungsstift heraus.
3. Halte die Deichsel (2) in einem Winkel von ca. 45° zur Deichselaufnahme (3). Die Bohrung (4) in der Deichsel muss nach oben zeigen.
4. Führe die Bolzen (5) der Deichsel in die Führungsschlitze der Deichselaufnahme und schiebe sie leicht hinein.
5. Drücke die Deichsel nach oben zur Deichselaufnahme hin, bis die Bolzen (5) der Deichsel vollständig in die Führungsschlitze der Deichselaufnahme eingeführt sind.

HINWEIS

Achte darauf, dass das Band des Sicherungsstifts nicht eingeklemmt wird! Es könnte dadurch beschädigt werden.

6. Stecke den Sicherungsstift (1) durch beide Bohrungen in der Deichselaufnahme.
7. Schließe den Sicherungsstift, indem du den Bügel des Sicherungsstifts über das durchgesteckte Ende des Sicherungsstifts schwenkst.



**WARNUNG!**

Vergewissere dich, dass der Sicherungsstift wirklich geschlossen ist! Sollte der Bügel des Sicherungsstifts nicht korrekt geschlossen sein, kann sich die Deichsel während der Fahrt lösen, was zu Unfällen mit lebensgefährlichen Verletzungen führen kann.

8. Zum Abbau der Deichsel gehe in umgekehrter Reihenfolge vor.

HINWEIS

Nachdem du die Deichsel demontiert hast, lasse den Sicherungsstift niemals lose herabhängen! Er könnte abreißen und Fahrzeugteile beschädigen.

Achskupplung an Zugfahrrad montieren

Die Kupplung wird immer an der in Fahrtrichtung gesehen linken Seite des Zugfahrrads montiert. Sie besteht aus zwei Teilen: aus einer Kupplung, die an der Deichsel des Croozer Kid montiert ist, und aus einer Achskupplung, die an der Achse der Hinterradnabe des Zugfahrrads montiert wird.

Bevor du die Achskupplung montierst, musst du feststellen, ob dein Fahrrad für den Anhängerbetrieb geeignet ist. Schau in der Bedienungsanleitung des Fahrrads nach, erkundige dich beim Hersteller oder frag einen Fahrradhändler.

**WARNUNG!**

Das Zugfahrrad muss für den Anhängerbetrieb geeignet sein. Fahren mit Anhänger mit einem vom Hersteller nicht freigegebenen Zugfahrrad kann zu Rahmenbrüchen oder anderen Materialproblemen führen. Unfälle mit lebensgefährlichen Verletzungen können die Folge sein.

Solltest du dir nicht sicher sein, wie du die Achskupplung fachgerecht montieren sollst, wende dich an eine Fachwerkstatt.

**WARNUNG!**

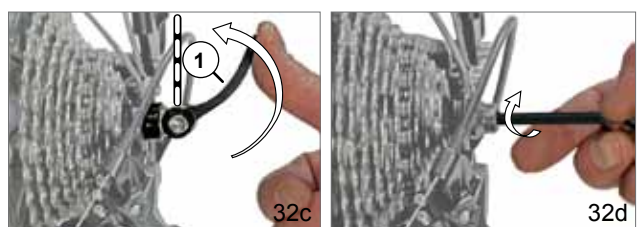
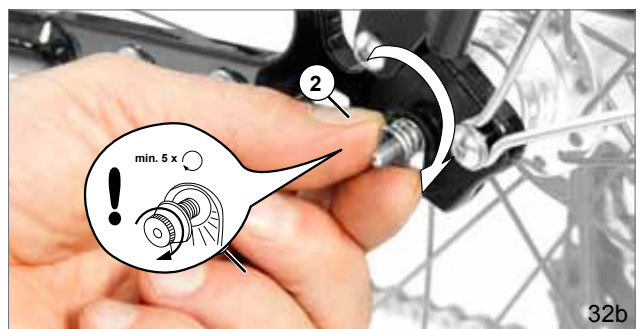
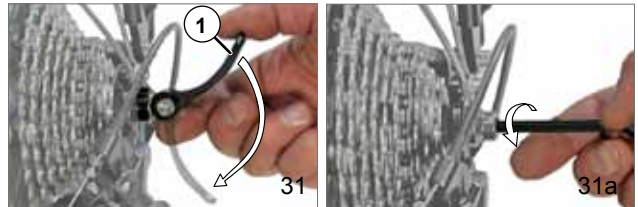
Die Achskupplung muss fachgerecht montiert werden. Eine nicht korrekt montierte Achskupplung kann sich während der Fahrt lösen und zu Unfällen mit lebensgefährlichen Verletzungen führen.

Den Croozer Kid als Fahrradanhänger einrichten

Achskupplung an Zugfahrrad mit Schnellspannern montieren

Der Klemmhebel des Schnellspanners muss sich auf der in Fahrtrichtung rechten Seite des Fahrrads befinden. Befindet er sich auf der linken Seite, musst du den Schnellspanner herausnehmen und von der rechten Seite einbauen. Beachte die Bedienungsanleitung deines Fahrrads oder suche eine Fachwerkstatt auf.

1. Öffne den Schnellspannhebel (1) am Hinterrad des Zugfahrrads oder löse die Innensechskantschraube (5 mm), je nach Version der Schnellspannachse. Oft ist die Bewegungsrichtung des Klemmhebels mit der Bezeichnung „OPEN“ gekennzeichnet.
2. Schraube die Klemmmutter (2) des Schnellspanners gegen den Uhrzeigersinn heraus. Vorsicht, darunter befindet sich eine kleine Feder, die wegspringen könnte.
3. Setze die Achskupplung (3) auf die Schnellspannachse, ohne die Feder zu entfernen.
4. Schraube die Klemmmutter (2) im Uhrzeigersinn mit mindestens fünf vollen Drehungen auf das Gewinde der Schnellspannachse.



WARNUNG!

Bei weniger als fünf vollen Gewindedrehungen ist keine ausreichende Klemmkraft des Hinterrads gewährleistet, was zu Unfällen mit lebensgefährlichen Verletzungen führen kann. Die Schnellspannachse ist zu kurz und muss ersetzt werden. Wende dich an eine Fachwerkstatt.

5. Richte das Hinterrad aus und schließe den Klemmhebel des Schnellspanners oder ziehe die Innensechskantschraube fest, je nach Version der Schnellspannachse. Oft ist die Bewegungsrichtung des Klemmhebels mit der Bezeichnung „CLOSE“ gekennzeichnet. Die Kraft, die du aufwendest, muss ab ca. der Hälfte des Weges zunehmen. Im letzten Bereich kurz vor der Endstellung sollte sich der Klemmhebel nur noch schwer bewegen lassen. In der Endstellung muss der Hebel parallel zum Rahmen verlaufen und darf nicht abstehen.
6. Prüfe, ob der Schnellspanner wirklich fest geschlossen ist, indem du versuchst, den geschlossenen Schnellspanner um die eigene Achse zu verdrehen.

Sollte sich der Schnellspanner verdrehen lassen, ist die Klemmkraft nicht ausreichend. Öffne den Klemmhebel und schraube die Achskupplung um eine halbe Umdrehung im Uhrzeigersinn. Wiederhole die Schritte 5 und 6.

Sollte sich der Klemmhebel nicht vollständig schließen lassen, öffne den Klemmhebel und schraube die Klemmmutter um eine halbe Umdrehung gegen den Uhrzeigersinn. Wiederhole die Schritte 4 und 5. Beachte, dass die Klemmmutter mit mindestens fünf vollen Drehungen auf das Gewinde der Schnellspannachse geschraubt sein muss.



WARNUNG!

Bei weniger als fünf vollen Gewindedrehungen ist keine ausreichende Klemmkraft des Hinterrads gewährleistet, was zu Unfällen mit lebensgefährlichen Verletzungen führen kann. Die Schnellspannachse ist zu kurz und muss ersetzt werden. Wende dich an eine Fachwerkstatt.

7. Versuche zum Schluss, das Hinterrad in den Ausfallenden zu bewegen, um sicherzugehen, dass es korrekt befestigt ist.



WARNUNG!

Das Hinterrad muss nach der Montage der Achskupplung korrekt befestigt sein. Ein nicht korrekt befestigtes Hinterrad kann beim Fahren zu Unfällen mit lebensgefährlichen Verletzungen führen. Beachte die Bedienungsanleitung deines Zugfahrrades. Es gibt sehr viele unterschiedliche Achsen. Wende dich im Zweifelsfall an eine Fachwerkstatt.

Achskupplung an Fahrrad mit Vollachse montieren

Für die Montage an Vollachsen stehen als Zubehör zwei Achskupplungen mit verschiedenen Gewinden zur Verfügung: M 10 x 1- und 3/8" x 26-Gewinde.

HINWEIS

Bist du dir nicht sicher, ob du die passende Achskupplung hast, wende dich zwecks Montage an eine Fachwerkstatt. Wenn du versuchst eine unpassende Achskupplung an die vorhandene Achse zu montieren, kannst du das Gewinde der Achse oder der Achskupplung zerstören.

1. Schraube die Achsmutter (1) auf der linken Seite des Hinterrads gegen den Uhrzeigersinn heraus.



WARNUNG!

Die vorhandene Sicherungsscheibe (2) darfst du auf keinen Fall entfernen. Sie verhindert, dass sich das Hinterrad in den Ausfallenden verdrehen kann. Fahren ohne Sicherungsscheiben kann zu Unfällen mit lebensgefährlichen Verletzungen führen.

2. Setze die Achskupplung (3) auf die Achse, ohne die Sicherungsscheibe zu entfernen.
3. Schraube die Achsmutter (1) mit mindestens fünf vollen Drehungen auf das Gewinde der Vollachse.



WARNUNG!

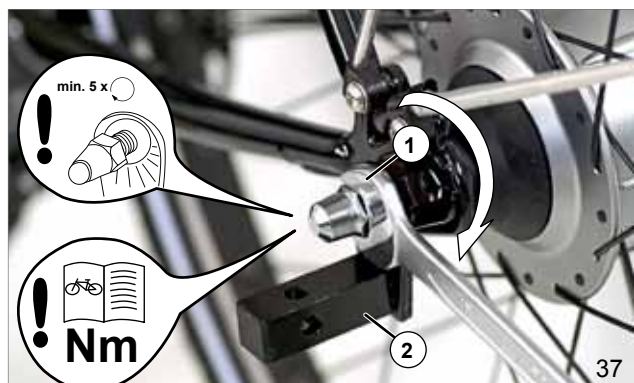
Bei weniger als fünf vollen Drehungen ist keine ausreichende Klemmkraft des Hinterrads gewährleistet, was zu Unfällen mit lebensgefährlichen Verletzungen führen kann. Die Universalkupplung darf nicht montiert werden! Wende dich an eine Fachwerkstatt.

4. Richte das Hinterrad aus und ziehe die Achskupplung mit dem in der Bedienungsanleitung deines Zugfahrrades angegebenen Anzugsdrehmoment fest. Halte die Achskupplung dabei fest.
5. Versuche zum Schluss, das Hinterrad in den Ausfallenden zu bewegen, um sicherzugehen, dass es korrekt befestigt ist.



WARNUNG!

Das Hinterrad muss nach der Montage der Achskupplung korrekt befestigt sein. Ein nicht korrekt befestigtes Hinterrad kann beim Fahren zu Unfällen mit lebensgefährlichen Verletzungen führen. Beachte die Bedienungsanleitung deines Zugfahrrades. Wende dich im Zweifelsfall an eine Fachwerkstatt.



Sicherheitswimpel anbringen

Damit der Croozer Kid von anderen Verkehrsteilnehmern besser gesehen wird, solltest du immer den mitgelieferten Sicherheitswimpel verwenden. Damit erhöhst du deine Sicherheit und die deines Kindes.

Für den Sicherheitswimpel ist im oberen Rahmenrohr links eine Bohrung vorgesehen. Die Stoffbespannung ist an dieser Stelle geschlitzt.

1. Stecke die beiden Teile des Gestänges (1) zusammen.
2. Ziehe die Stoffbespannung ein wenig, damit die Bohrung (2) im Rahmenrohr sichtbar wird.
3. Stecke das Gestänge des Sicherheitswimpels bis zum Anschlag in die Bohrung (2) im oberen Rahmenrohr.



WARNUNG!

Wenn du den Croozer Kid als Fahrradanhänger nutzt, muss der Sicherheitswimpel immer montiert sein. Ohne Sicherheitswimpel könnte der Croozer Kid im Straßenverkehr leicht übersehen werden, was zu Unfällen mit lebensgefährlichen Verletzungen führen kann.



Den Croozer Kid als Buggy einrichten

Sollte am Croozer Kid die Deichsel oder das Walker-Set montiert sein, demontiere zunächst diese Elemente und stecke die Sicherungsstifte in die dafür vorgesehenen Bohrungen.

HINWEIS

Lasse Sicherungsstifte niemals lose herabhängen! Sie könnten abreißen und Fahrzeugteile beschädigen.

Buggyrad montieren

Tipp: Um sich mit der Montage vertraut zu machen, empfehlen wir, den Croozer Kid zunächst vorn anzuheben, nach hinten zu kippen und auf dem Schiebebügel abzustützen. Achte darauf, dass die Fläche unter dem Croozer Kid sauber und glatt ist, um den Stoffaufbau nicht zu verschmutzen oder zu beschädigen. Später, wenn du mit der Montage und Demontage vertraut bist, reicht es, für diese Arbeiten den Croozer Kid vorn leicht anzuheben.

1. Hebe den Croozer Kid vorne an oder kippe ihn nach hinten.
2. Öffne den Bügel des Sicherungsstifts in der Mitte des vorderen Stoßfängers und ziehe den Sicherungsstift (1) heraus.
3. Stecke das Buggyrad (2) in die Buggyradaufnahme (3), die sich in der Mitte des vorderen Stoßfängers befindet.
4. Stecke den Sicherungsstift (1) in die Bohrung in der Buggyradaufnahme (3).
5. Schwenke den Bügel des Sicherungsstifts über das durchgesteckte Ende des Sicherungsstifts.



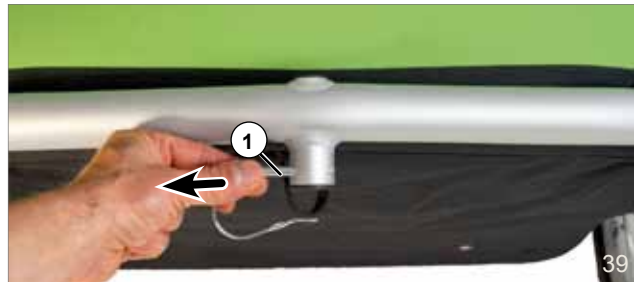
VORSICHT!

Vergewissere dich, dass der Bügel des Sicherungsstifts wirklich geschlossen ist! Sollte er nicht korrekt geschlossen sein, kann sich das Buggyrad lösen, was zu Unfällen mit Verletzungen führen kann.

6. Zum Demontieren des Buggyrads gehe in umgekehrter Reihenfolge vor.

HINWEIS

Nachdem du das Buggyrad demontiert hast, stecke den Sicherungsstift wieder in die Buggyradaufnahme. Lasse ihn niemals lose herabhängen! Er könnte abreißen und Fahrzeugteile beschädigen.



Den Croozer Kid als Walker einrichten

Sollte am Croozer Kid die Deichsel oder das Buggy-Rad montiert sein, demontiere zunächst diese Elemente und stecke die Sicherungsstifte in die dafür vorgesehenen Bohrungen.

HINWEIS

Lasse Sicherungsstifte niemals lose herabhängen! Sie könnten abreißen und Fahrzeugteile beschädigen.

Radausleger montieren

Das Walker-Set besteht aus zwei Radauslegern, einem Walkerrad und einem Fangband. Die beiden Radausleger werden ähnlich wie die Deichsel montiert. Ein Ausleger wird an der in Fahrtrichtung linken Deichselaufnahme, der andere an der in Fahrtrichtung rechten Aufnahme für Radausleger montiert.

Tipp: Um sich mit der Montage vertraut zu machen, empfehlen wir, den Croozer Kid zunächst vorn anzuheben, nach hinten zu kippen und auf dem Schiebebügel abzustützen. Achte darauf, dass die Fläche unter dem Croozer Kid sauber und glatt ist, um den Stoffaufbau nicht zu verschmutzen oder zu beschädigen. Später, wenn du mit der Montage und Demontage vertraut bist, reicht es, für diese Arbeiten den Croozer Kid vorn leicht anzuheben.

1. Hebe den Croozer Kid vorn an oder kippe ihn nach hinten.
2. Öffne den Bügel des Sicherungsstifts (1) der Deichselaufnahme und ziehe den Sicherungsstift heraus. Entferne auf die gleiche Weise den Sicherungsstift auf der gegenüberliegenden Aufnahme für den Radausleger.

Tipp: Lege beide Radausleger so hin, dass die Biegungen der Radausleger nach innen zeigen und die Bohrung (4) im linken Radausleger nach oben zeigt.

3. Halte den in Fahrtrichtung gesehen linken Radausleger (2) in einem Winkel von ca. 45° zur Deichselaufnahme.
4. Führe die Bolzen (3) des linken Radauslegers in die Führungsschlitze der Deichselaufnahme und schiebe sie leicht hinein.
5. Drücke den Radausleger nach oben, bis die Bolzen des Radauslegers vollständig in den Führungsschlitzen der Deichselaufnahme eingeführt sind.

HINWEIS

Achte darauf, dass das Band des Sicherungsstifts nicht eingeklemmt wird! Es könnte dadurch beschädigt werden.

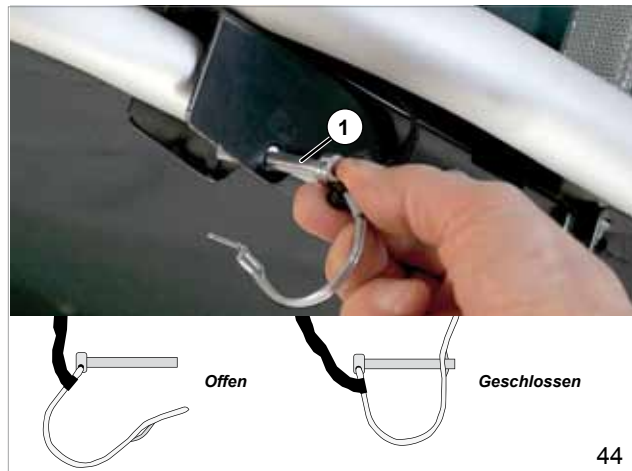


6. Stecke den Sicherungsstift (1) durch beide Bohrungen in der Deichselaufnahme.
7. SchlieÙe den Sicherungsstift, indem du den Bügel des Sicherungsstifts über das durchgesteckte Ende des Sicherungsstifts schwenkst.
8. Montiere den rechten Radausleger auf die gleiche Weise.



WARNUNG!

Vergewissere dich, dass die Sicherungsstifte wirklich geschlossen sind! Sollten die Sicherungsstifte nicht korrekt geschlossen sein, können sich die Radausleger während der Fahrt lösen, was zu Unfällen mit lebensgefährlichen Verletzungen führen kann.



44

Walkerrad montieren

1. Löse den Schnellspanner des Walkerrads, indem du den Klemmhebel (6) nach außen bewegst, damit die Bezeichnung „OPEN“ auf dem Klemmhebel sichtbar wird.
2. Schiebe das Walkerrad (2) soweit wie möglich in die Schlitz in den Ausfallenden der Radausleger. Die Abflachungen (3) der Achse müssen parallel zum Schlitz in den Ausfallenden liegen.



45

Typ: Sollte sich das Walkerrad nicht in die Schlitz der Ausfallenden schieben lassen, schraube die Klemmmutter des Schnellspanners einige Umdrehungen gegen den Uhrzeigersinn heraus und versuche es erneut.

3. Schraube die Klemmmutter (4) bei offenem Klemmhebel (1) soweit im Uhrzeigersinn hinein, bis du einen Widerstand spürst.
4. Bewege den Klemmhebel (1) des Schnellspanners zum Radausleger hin, bis die Bezeichnung „CLOSE“ zu sehen ist. Die Kraft, die du aufwendest, muss ab ca. der Hälfte des Weges zunehmen. Im letzten Bereich kurz vor der Endstellung sollte sich der Klemmhebel nur noch schwer bewegen lassen. In der Endstellung muss der Hebel parallel zum Ausfallende (5) verlaufen und darf nicht abstehen.
5. Prüfe, ob der Schnellspanner wirklich fest geschlossen ist, indem du versuchst, den geschlossenen Schnellspanner um die eigene Achse zu verdrehen.



46

Sollte sich der Schnellspanner verdrehen lassen, ist die Klemmkraft nicht ausreichend. Öffne den Klemmhebel und dreh die Klemmmutter (4) um eine halbe Umdrehung im Uhrzeigersinn. Wiederhole die Schritte 4 und 5.

Sollte sich der Klemmhebel (1) nicht vollständig schließen lassen, öffne den Klemmhebel und dreh die Klemmmutter eine halbe Umdrehung gegen den Uhrzeigersinn. Wiederhole die Schritte 4 und 5.

6. Bewege zum Schluss das Walkerrad hin und her, um sicherzugehen, dass der Schnellspanner korrekt geschlossen ist. Sollte der Schnellspanner nicht korrekt geschlossen sein, wiederhole die Schritte 4 und 5.



47



48



WARNUNG!

Das Walkerrad und die Radausleger müssen nach der Montage korrekt befestigt sein. Fahren mit einem nicht korrekt befestigten Walker-Set kann zu Unfällen mit lebensgefährlichen Verletzungen führen. Wende dich im Zweifelsfall an eine Fachwerkstatt!



WARNUNG!

Der Croozer Kid mit Walker-Set ist zum Joggen und Skaten nicht zugelassen! Joggen oder Skaten mit dem Walker kann zu Unfällen mit lebensgefährlichen Verletzungen führen.

Tipp: Der Croozer Kid mit Walker-Set erfüllt zwar hohe Sicherheitsanforderungen, trotzdem müssen wir diesen Warnhinweis aussprechen, da es Gefahren gibt, die nicht vom Fahrzeug selbst ausgehen und daher schwer einzuschätzen sind. Für Schäden, die beim Joggen oder Skaten entstehen könnten, übernimmt die Zwei plus zwei GmbH keine Haftung.

Tipp: Sollte der Walker nicht exakt geradeaus fahren, überprüfe, ob die Achse des Walkerrads gerade in den Ausfallenden steckt. Richte das Walkerrad neu aus.

7. Zum Entfernen des Walker-Sets gehe in umgekehrter Reihenfolge vor.

HINWEIS

Nachdem du die Radausleger demontiert hast, stecke die Sicherungsstifte wieder in die dafür vorgesehenen Aufnahmen. Lasse die Sicherungsstifte niemals lose herabhängen! Sie könnten abreißen und Fahrzeugteile beschädigen.

Fangband benutzen

Damit dir der Croozer Kid beim Schieben auf Wegen mit Gefälle nicht versehentlich aus den Händen gleiten und wegrollen kann, solltest du immer das Fangband (1) um dein Handgelenk legen und die Schlaufe mit dem Gummi an die Größe deines Handgelenks anpassen.

Das Fangband wird in der Regel bereits zusammen mit dem Schiebebügel montiert. Überprüfe sicherheitshalber, ob das Fangband wirklich montiert ist. Sollte es nicht montiert sein, hol dieses nach, wie im Kapitel „Schiebebügel und Fangband montieren und demontieren“ auf Seite 13 beschrieben.



WARNUNG!

Lege beim Schieben des Walkers immer das Fangband um dein Handgelenk! Der Schiebebügel des Walkers könnte dir aus den Händen gleiten und wegrollen, was zu Unfällen mit lebensgefährlichen Verletzungen führen kann.



49

Mit dem Croozer Kid unterwegs

Feststellbremse anziehen und lösen

Die Feststellbremse verhindert unbeabsichtigtes Wegrollen des Croozer Kid im Stand. Sie ist nicht zum Abbremsen eines rollenden Croozer Kid geeignet. Ziehe die Feststellbremse immer an, wenn du:

- den Walker oder Buggy abstellst
- dein Kind ein- und aussteigen lässt bei Benutzung als Walker, Buggy oder als Fahrradanhänger
- den Croozer Kid zusammenfaltest, damit er nicht wegrollt

Die Feststellbremse wird mit einem Hebel betätigt, der sich auf der rechten Seite am Heck des Croozer Kid befindet und auf beide Laufräder wirkt.

1. Um die Feststellbremse anzuziehen, drücke den Hebel (1) nach vorn, bis beide Bremschuhe (2) fest an beiden Reifen anliegen.
2. Ziehe den Croozer Kid leicht vor und zurück, um sicherzustellen, dass er nicht wegrollen kann.
3. Löse die Feststellbremse, indem du den Hebel (1) bis zum Anschlag nach hinten ziehst. Beide Bremschuhe (2) bewegen sich von den Reifen weg. Der Croozer Kid lässt sich wieder bewegen.



WARNUNG!

Ziehe nach dem Abstellen des Croozer Kid immer die Feststellbremse an! Prüfe durch leichtes Vor- und Zurückziehen, dass der Croozer Kid nicht wegrollen kann. Ein nicht gesicherter Croozer Kid könnte wegrollen und Unfälle mit lebensgefährlichen Verletzungen verursachen.



WARNUNG!

Ziehe immer die Feststellbremse an, wenn du Kinder ein- oder aussteigen lässt! Prüfe durch leichtes Vor- und Zurückziehen, dass der Croozer Kid nicht wegrollen kann. Ein nicht gesicherter Croozer Kid könnte beim Ein- oder Aussteigen wegrollen, was zu schweren Verletzungen der Kinder führen kann.



HINWEIS

Betätige die Feststellbremse niemals mit dem Fuß! Die Bremsmechanik könnte beschädigt werden.

Fahre niemals mit angezogener Feststellbremse! Stelle sicher, dass die Bremschuhe vollständig vom Reifen gelöst sind. Die Bremschuhe und Reifen könnten beschädigt werden.

Verdeck öffnen und schließen

Das 2-in-1-Verdeck besteht aus einer Klarsichtfolie (1), die vor Wind und leichtem Regen schützt, und einem darunter liegenden Netz (2). Die Klarsichtfolie ist einzeln oder zusammen mit dem Netz aufrollbar und lässt sich mit Gummischlaufen (3) aufgerollt befestigen.

Im abgerollten Zustand kann das Netz alleine oder gemeinsam mit der Klarsichtfolie mit Klettverschlüssen (4) unten am Rahmen befestigt werden.



WARNUNG!

Schließe bei Fahrten mit Fahrradanhänger immer Verdeck oder Netz! So vermeidest du, dass durch den Fahrtwind Insekten, Steinchen und Schmutz in den Anhänger gelangen und zu Verletzungen des Kindes führen können.

Tipp: Bei stärkerem Regen empfehlen wir zusätzlich das als Zubehör erhältliche Regenverdeck.



52

Ein- und Aussteigen

Achte darauf, dass der Croozer Kid beim Ein- und Aussteigen immer mit der Feststellbremse gegen Wegrollen gesichert ist. Wenn du den Croozer Kid als Anhänger benutzt, ist es zusätzlich wichtig, dass dein Fahrrad sicher und stabil steht und nicht umkippen kann.

1. Öffne das Verdeck, roll es auf und befestige es an den Gummischlaufen (3).
2. Lasse dein Kind vorzugsweise von der dem Verkehr abgewandten Seite einsteigen, im Betrieb als Fahrradanhänger am besten in Fahrtrichtung rechts, damit das Kind nicht über die Deichsel steigen muss. Hilf deinem Kind beim Ein- und Aussteigen.

HINWEIS

Lasse dein Kind niemals auf der Deichsel oder auf den Radauslegern sitzen! Diese könnten dadurch beschädigt werden.



53

Kind an- und abschnallen



WARNUNG!

Transportiere niemals Babys unter sechs Monaten oder Kinder, die noch nicht selbständig sitzen können, ohne einen Babysitz im Croozer Kid. Die Sitze und Sicherheitsgurte wurden für größere Kinder konzipiert. Ein Baby könnte in gefährlichen Situationen unter den Sicherheitsgurten durchrutschen und lebensgefährliche Verletzungen erleiden.

1. Setze dein Kind bei geöffneten Steckverschlüssen der Sicherheitsgurte in den Sitz.
2. Lege die beiden Schultergurte über die Schulter des Kindes.
3. Führe den Schrittgurt zwischen den Beinen des Kindes hindurch.
4. Stecke die Steckschnalle des Schrittgurts (1) in die Steckschnalle im Brustpolster. Die Steckschnalle muss sichtbar und hörbar einrasten.
5. Stecke die beiden Stecker der Steckverschlüsse der Schultergurte (2) in die oberen Gehäuse der Steckverschlüsse im Brustpolster. Die Steckverschlüsse müssen sichtbar und hörbar einrasten.
6. Stecke die beiden Stecker der Steckverschlüsse der Beckengurte (3) in die seitlichen unteren Gehäuse der Steckverschlüsse im Brustpolster. Die Steckverschlüsse müssen sichtbar und hörbar einrasten.

Tipp: Benutze für Babys zwischen einem und zehn Monaten den als Zubehör erhältlichen Babysitz.



WARNUNG!

Schnalle dein Kind immer an! Verwende den Schrittgurt und die Schultergurte immer zusammen mit dem Beckengurt. Das Kind könnte sonst in gefährlichen Situationen unter den Sicherheitsgurten durchrutschen und lebensgefährliche Verletzungen erleiden.



WARNUNG!

Zu locker eingestellte Sicherheitsgurte oder nicht richtig geschlossene Steckschnallen können bei Unfällen zu lebensgefährlichen Verletzungen deines Kindes führen.

7. Zum Abschnallen löst du am besten nur die beiden Steckverschlüsse der Schultergurte (2) und der Beckengurte (3). Das Brustpolster kann mit dem Schrittgurt (1) verbunden bleiben.



Sicherheitsgurt an Körpergröße anpassen

Der Croozer Kid ist mit 5-Punkt-Sicherheitsgurten ausgestattet.

1. Setze dein Kind bei geöffneten Steckverschlüssen der Sicherheitsgurte in den Sitz.
2. Stelle die Höhe der Schultergurte ein, indem du die Dreisteggleiter nach oben oder nach unten verschiebst.
3. Passe die Länge aller Gurte an, indem du die Leiterschlingen (1) spannst oder lockerst.
4. Stelle die Sicherheitsgurte so ein, dass das Kind von den Gurten sicher gehalten wird, aber nicht so stramm, dass die Sicherheitsgurte einschneiden.



WARNUNG!

Der Abstand der Schultergurte zur Schulter des Kindes sollte möglichst klein sein, damit das Kind optimal im Sitz gehalten wird. Ist der Abstand zu groß, kann das Kind nicht genügend im Sitz zurückgehalten werden, was bei Unfällen zu lebensgefährlichen Verletzungen führen kann. Ist der Abstand zu klein, können die Schultergurte eventuell in die Schultern des Kindes einschneiden.



Kopfpolster anpassen

Am oberen Ende der Sitzlehne befinden sich Klettbänder, an denen Kopfpolster (5) befestigt werden. Sie können in der Höhe an die Körpergröße deines Kindes angepasst werden.

1. Ziehe das Kopfpolster ab.
2. Drücke es auf der benötigten Höhe auf die Klettbänder.

Tipp: Sollte bei Verwendung mit einem Helm der Kopf des Kindes zu weit nach vorn gedrückt werden, kannst du das Kopfpolster entfernen.



Gepäck mitnehmen

Zuladung und Gepäckfächer

Damit du zusätzlich Gepäck mitnehmen kannst, hat der Croozer Kid hinter dem Sitz ein großes Gepäckfach (1) mit einer Innentasche (2), in der du das Buggyrad verstauen kannst, wenn du es nicht benötigst. Im Innenraum findest du neben den Sitzen zwei Netztaschen (3) für kleinere Gegenstände wie Trinkflasche, Schnuller, Sonnenbrille etc.

Tipp: Zusätzlich empfehlen wir für den Walker- oder Buggybetrieb eine als Zubehör erhältliche Trinkflaschentasche für den Schiebebügel.

Beachte, dass für den Croozer Kid folgende Gewichtsbegrenzungen gelten:

Maximales Gewicht der Kinder	
Croozer Kid for 1	15 kg (33 lbs) maximal 1 Kind
Croozer Kid for 2	2 x 15 kg (2 x 33 lbs) maximal 2 Kinder
Zuladung Gepäckfächer*	
Hinteres Gepäckfach	max. 5 kg (11 lbs)
Trinkflaschentasche	max. 2 kg (4.4 lbs)
* Angaben gelten nur, wenn die minimale Stützlast von 3 kg nicht unterschritten und die maximale Stützlast von 8 kg nicht überschritten wird. Siehe Seite 28.	



WARNUNG!

Du darfst den Croozer Kid auf keinen Fall überladen! Die Fahreigenschaften eines überladenen Croozer Kid können sich verändern und zu Unfällen mit lebensgefährlichen Verletzungen führen.



WARNUNG!

Transportiere niemals größere Gepäckstücke zusammen mit Kind auf dem Sitz oder im Fußbereich! Die Gepäckstücke im Croozer Kid könnten verrutschen und das Kind im Fahrradanhänger verletzen.



WARNUNG!

Gepäckstücke im hinteren Gepäckfach müssen immer gegen Verrutschen gesichert sein. Ungesicherte Gepäckstücke verändern die Fahreigenschaften des Croozer Kid, was zu Unfällen mit lebensgefährlichen Verletzungen führen kann. Außerdem können ungesicherte Gepäckstücke beim Bremsen gegen die Sitzlehne prallen und das Kind im Fahrradanhänger verletzen.



Mit dem Croozer Kid unterwegs

Gewichtsverteilung und Stützlast der Deichsel

Die Stützlast an der Kupplung des Anhängers muss für ein sicheres Fahrverhalten zwischen 3 bis 8 kg betragen und hängt mit einer optimalen Gewichtsverteilung zusammen. Liegt der Schwerpunkt zu weit vorn, wird die Kupplung zu sehr belastet. Liegt der Schwerpunkt zu weit hinten, droht vor allem in Kurven Traktionsverlust am Hinterrad des Zugfahrrads. Liegt der Schwerpunkt zu weit seitlich, kann der Anhänger in Kurven schneller umkippen. Überprüfe die Stützlast an der Deichsel, bevor du den Croozer Kid als Fahrradanhänger verwendest.

Um sicherzugehen, nimm eine Personenwaage zu Hilfe und gehe wie folgt vor:

1. Stelle eine Personenwaage neben die Deichsel des beladenen und nicht angekuppelten Anhängers.
2. Stelle dich auf die Personenwaage und merk dir dein Gewicht.
3. Hebe die Deichsel an der Kupplung ca. 30 cm über dem Boden.
4. Das angezeigte Gewicht muss jetzt 3 bis 8 kg über deinem eigenen Gewicht liegen.



WARNUNG!

Den Anhänger darfst du auf keinen Fall überladen und die vorgeschriebene Stützlast von 3 bis 8 kg an der Deichsel unter- oder überschreiten! Achte auf eine gleichmäßige Gewichtsverteilung. Andernfalls können sich die Fahreigenschaften nachteilig verändern und zu Unfällen mit lebensgefährlichen Verletzungen führen.



WARNUNG!

Befestige keine Lasten wie Taschen (außer der als Zubehör erhältlichen Trinkflaschentasche), Kinderfahrzeuge etc. am Schiebebügel! Diese beeinträchtigen die Standfestigkeit und Fahreigenschaften des Fahrzeugs, was zu Unfällen mit lebensgefährlichen Verletzungen führen kann.



Croozer Kid an Zugfahrrad ankuppeln



WARNUNG!

Prüfe, ob das Zugfahrrad vom Hersteller zum Ziehen von Anhängern zugelassen ist! Ziehen von Anhängern mit einem nicht geeigneten Zugfahrrad kann zu Rahmenbrüchen und Unfällen mit lebensgefährlichen Verletzungen führen.

Das Ankuppeln sollte grundsätzlich ohne Kind im Anhänger geschehen.

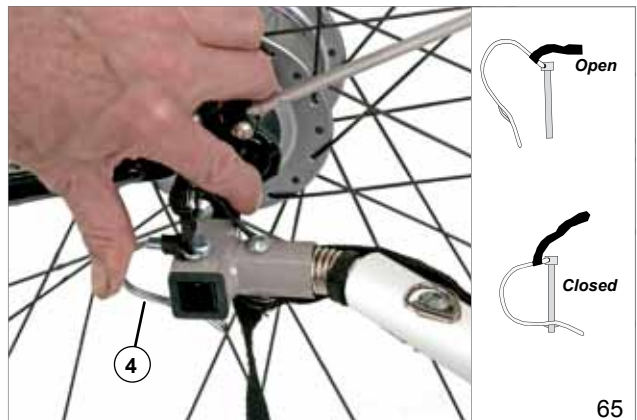
1. Hebe die Deichsel des Croozer Kid an und schieb die Kupplung (1) bis zum Anschlag auf die am Fahrrad montierte Achskupplung (2).
2. Stecke den an der Deichsel befestigten Sicherungsstift (3) durch die Bohrung in der Kupplung.
3. Schwenke den Bügel des Sicherungsstifts (4) über das durchgesteckte Ende des Sicherungsstifts.
4. Prüfe, ob die Kupplung mit dem Zugfahrrad fest verbunden ist.



WARNUNG!

Vergewissere dich, dass der Sicherungsstift wirklich geschlossen ist! Sollte der Bügel des Sicherungsstifts nicht korrekt geschlossen sein, kann sich die Deichsel während der Fahrt vom Zugfahrrad lösen, was zu Unfällen mit lebensgefährlichen Verletzungen führen kann.

5. Führe das an der Deichsel befestigte Sicherungsfangband (5) um die Kettenstreupe und befestige den Karabinerhaken am D-Ring (6) an der Deichsel. Achte darauf, dass sich das Sicherungsfangband (5) nicht in den Speichen oder Scheibenbremsen verfangen kann.



WARNUNG!

Fahre niemals, ohne die Deichsel mit dem Sicherungsfangband zu sichern! Sollte sich die Kupplung vom Zugfahrrad lösen, bleibt der Anhänger immer noch mit dem Fahrrad verbunden. Nichtbeachtung kann zu Unfällen mit lebensgefährlichen Verletzungen führen.



WARNUNG!

Fahre niemals mit einem montierten Buggyrad, wenn du den Croozer Kid als Fahrradanhänger nutzt! Das Buggyrad könnte an Hindernisse stoßen, was zu Unfällen mit lebensgefährlichen Verletzungen führen kann.



Besonderheiten beim Fahren mit Fahrradanhänger

Geschwindigkeit

Überschreite niemals die Höchstgeschwindigkeit von 25 km/h (15 mph). In Kurven darfst du höchstens Schrittgeschwindigkeit fahren. Vor allem bei Pedelecs, wo weniger Muskelkraft aufgewendet wird, wird die Geschwindigkeit oft unterschätzt.



WARNUNG!

Bei zu schnellen Fahrten könnte der Fahrradanhänger aus der Spur geraten oder sogar umkippen, was zu Unfällen mit lebensgefährlichen Verletzungen führen kann.

Zuladung

Halte dich an die Angaben zur zulässigen Zuladung. Beachte die Stützlast der Deichselkupplung von 3 bis 8 kg. Siehe Kapitel „Gepäck mitnehmen“ auf Seite 28.



WARNUNG!

Du darfst den Croozer Kid auf keinen Fall überladen! Die Fahreigenschaften eines überladenen Croozer Kid können sich verändern und zu Unfällen mit lebensgefährlichen Verletzungen führen.

Fahren bei schlechten Sichtverhältnissen

Willst du den Croozer Kid als Fahrradanhänger bei schlechten Sichtverhältnissen, in der Dämmerung oder bei Dunkelheit nutzen, musst du ihn mit einer Beleuchtungsanlage nachrüsten. Als Beleuchtung sind z. B. LED-Batterieleuchten geeignet.

Die Schlussleuchte wird bei den Ein- und Zweisitzern links bei Rechtsverkehr (oder rechts bei Linksverkehr) an der Lasche im oberen Teil des Hecks angebracht.

Bei Zweisitzer wird zusätzlich eine nach vorn leuchtende weiße Leuchte links bei Rechtsverkehr (oder rechts bei Linksverkehr) am vorderen Stoßfänger befestigt.



WARNUNG!

Fahre niemals bei schlechten Sichtverhältnissen, in der Dämmerung oder bei Dunkelheit ohne Beleuchtung des Anhängers! Du könntest von anderen Verkehrsteilnehmern übersehen werden, was zu Unfällen mit lebensgefährlichen Verletzungen führen kann.

Aufsichtspflicht



WARNUNG!

Lasse dein Kind niemals, auch nicht für kurze Zeit, unbeaufsichtigt im Anhänger! In deiner Abwesenheit können unvorhergesehene gefährliche Situationen entstehen.

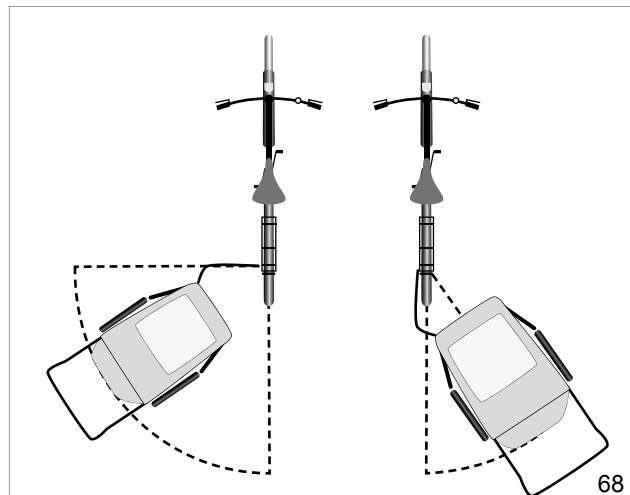


Tipps zum Zugfahrrad

- Zum Ziehen eines Anhängers empfehlen wir, ein Fahrrad mit Gangschaltung zu benutzen. Je mehr Gänge, desto feiner ist die Abstufung von Gang zu Gang. Somit werden das Anfahren, das Fahren an Steigungen und bei Gegenwind leichter.
- Zwei unabhängig voneinander wirkende solide Bremsen, die auch bei Nässe gut funktionieren, sind ein Muss, da sie das „Mehrgewicht“ des Gespanns zum Stehen bringen müssen.
- Damit gefahrloses und komfortables Ein- und Aussteigen möglich wird, ist ein stabiler und standsicherer Hinterbauständer notwendig. Ungeeignet sind Einbeinständer mittig am Fahrrad montiert, da das Gewicht des Fahrradanhängers einen sicheren Stand des Fahrrads verhindert. Lasse dich von einem Fachhändler beraten.
- Wir empfehlen, am Zugfahrrad einen Rückspiegel zu montieren. So hast du nicht nur dein Kind im Anhänger, sondern auch den nachfolgenden Verkehr im Blick und kannst entsprechend darauf reagieren. Fahre immer vorausschauend.
- Das Zugfahrrad sollte am Hinterrad mit einem langen Schutzblech mit Spritzschutz ausgestattet sein. Damit vermeidest du, dass der Anhänger innen und außen verschmutzt und dein Kind durch hochgeschleuderte Steinchen etc. verletzt wird.

Tipps zum Fahren mit Anhänger und Kindern

- Das Fahrverhalten des Fahrrads ändert sich mit einem beladenen Anhänger, insbesondere das Anfahren, das Bremsen sowie das Kurven- und Bergabfahren. Mache dich mit dem Croozer Kid vertraut, bevor du ein Kind transportieren willst. Vor der ersten Fahrt empfehlen wir eine Probefahrt ohne Kind, aber mit einem dem Kind entsprechenden Gewicht auf einem unbefahrenen, ruhigen Gelände. Dafür kannst du z. B. einen Rucksack füllen und ihn auf dem Sitz festschnallen. So lernst du das Fahrverhalten und die Dimensionen des Gespanns kennen.
- Der Sicherheitswimpel an dem langen, senkrechten Gestänge sorgt dafür, dass du im Straßenverkehr besser gesehen wirst. Fahre daher immer mit dem montierten Sicherheitswimpel.
- Fahre immer mit geschlossenem Verdeck. So vermeidest du Verletzungen des Kindes durch aufgewirbelte Steinchen oder fliegende Insekten.
- Auch mit einem Anhänger musst du vorhandene Radwege benutzen. Sei bei schmalen Radwegen, Durchfahrten und Radwegen mit Gegenverkehr besonders vorsichtig. Der Anhänger ist meist breiter als der Lenker des Zugfahrrads. Hinzu kommt es, dass die meisten Anhänger nicht mittig hinter dem Zugfahrrad fahren. Reduziere an kritischen Stellen deine Geschwindigkeit oder steig ab, wenn es ganz eng sein sollte.
- Achte beim Wenden und Rangieren darauf, dass bei Linkskurven der Winkel zwischen Zugfahrrad und Anhänger nicht größer als 90° wird. Die Kupplung könnte beschädigt werden. Achte beim Wenden und Rangieren darauf, dass bei Rechtskurven die Deichsel das Hinterrad des Zugfahrrads nicht berührt. Die Deichsel und das Hinterrad des Zugfahrrads könnten beschädigt werden.



Mit dem Croozer Kid unterwegs

- Reduziere deine Geschwindigkeit auf unebenen Wegen oder Straßen, damit dein Kind nicht allzu sehr durchgeschüttelt wird. Reduziere deine Geschwindigkeit in Kurven, damit der Anhänger durch die Fliehkraft nicht umkippt.
- Sei vorsichtig und behutsam, wenn du mit deinem Kind unterwegs bist. Beginne langsam mit kurzen Strecken und lasse deinem Kind genügend Zeit zum Eingewöhnen.
- Kinder im Fahrradanhänger sollten einen Helm tragen. Im Fall eines Unfalls ist dein Kind besser geschützt. In manchen Ländern bist du dazu gesetzlich verpflichtet.
- Sorge für gute Belüftung und entsprechende Kleidung. Unter einem Regenverdeck kann es bei Sonnenschein schnell etwas wärmer werden. Im Winter dagegen kühlen Kinder schneller aus als der strampelnde Radler. Decke dein Kind im Winter zu, z. B. mit der als Zubehör erhältlichen Kuschedecke. Du kannst auch einen Fußsack benutzen. Am Ende dieser Anleitung findest du eine Liste mit Zubehör für den Croozer Kid.
- Sorge für kleine Spielzeuge, damit es deinem Kind nicht langweilig wird, und denke bei längeren Fahrten an ausreichende Pausen. Beachte die Reaktionen deines Kindes, vor allem auf holprigen Wegen. Fahre entsprechend langsam und vorsichtig.
- Für einen besseren Halt deines Kindes im Sitz kannst du die im Fachhandel als Zubehör erhältliche Sitzstütze verwenden.
- Planst du einen Urlaub im Ausland mit dem Fahrradanhänger, informiere dich unbedingt vorab über die dort geltenden Bestimmungen. In manchen Ländern ist das Fahren mit Kindern im Anhänger verboten oder unterliegt einer Altersbeschränkung für das zu transportierende Kind.
- Die gesetzlichen Vorschriften zur Ausrüstung des Anhängers sind in verschiedenen Staaten unterschiedlich. Beachte die gesetzlichen Vorschriften des Landes, in dem du den Croozer Kid benutzt und halte dich daran.

Besonderheiten bei Benutzung als Buggy

Geschwindigkeit und Zuladung

Der Croozer Kid mit Buggy-Set hat die Funktion eines Kinderwagens. Er darf nur zum Schieben genutzt werden. Höhere Geschwindigkeiten als Schrittgeschwindigkeit sind nicht erlaubt. Aus diesem Grund darf er nicht zum Skaten oder Joggen verwendet werden.



WARNUNG!

Der Buggy ist für das Inlineskaten und für das Joggen nicht zugelassen! Joggen oder Skaten mit dem Buggy kann zu Unfällen mit lebensgefährlichen Verletzungen führen.

Die maximale Zuladung des Buggys entspricht der Zuladung beim Anhänger. Vergleiche die Angaben auf Seite 27.



WARNUNG!

Überschreite niemals die maximale Zuladung! Durch Überladung des hinteren Gepäckfachs oder der optionalen Trinkflaschentasche kann der Buggy nach hinten kippen, was zu gefährlichen Verletzungen deines Kindes führen kann.



WARNUNG!

Befestige keine Lasten wie Taschen (außer der als Zubehör erhältlichen Trinkflaschentasche), Kinderfahrzeuge etc. am Schiebebügel! Der Buggy könnte nach hinten kippen, was zu gefährlichen Verletzungen deines Kindes führen kann.

Aufsichtspflicht



WARNUNG!

Lasse dein Kind niemals, auch nicht für kurze Zeit, unbeaufsichtigt im Buggy! In deiner Abwesenheit können unvorhergesehene gefährliche Situationen entstehen.

Abstellen des Buggys

Parke den Buggy nur auf ebenen Flächen und sichere ihn immer mit der Feststellbremse.



WARNUNG!

Ziehe nach dem Abstellen des Croozer Kid immer die Feststellbremse an! Prüfe durch leichtes Vor- und Zurückziehen, dass der Croozer Kid nicht wegrollen kann. Ein nicht gesicherter Croozer Kid könnte wegrollen und Unfälle mit lebensgefährlichen Verletzungen verursachen.

Tipps zur Benutzung des Buggys

- Sorge für gute Belüftung im Buggy und entsprechende Kleidung. Bedenke, dass es unter einem Regenverdeck bei Sonnenschein schnell etwas wärmer werden kann. Im Winter dagegen kühlen Kinder schneller aus. Decke dein Kind im Winter zu, z. B. mit der als Zubehör erhältlichen Kuscheldecke. Du kannst auch einen Fußsack benutzen. Am Ende dieser Anleitung findest du eine Liste mit Zubehör für den Croozer Kid.
- Befahre keine Treppen und keine größeren Hindernisse. Die Erschütterungen könnten deinem Kind schaden. Außerdem könnte der Croozer Kid beschädigt werden.
- Schnalle dein Kind immer an und stelle sicher, dass die Einstellungen der Sicherheitsgurte korrekt sind.



69

Tipps: Solltest du nicht sicher sein, ob der Croozer Kid richtig beladen ist, kannst du diesen Test durchführen: Drücke den Schiebebügel des beladenen Croozer Kid ohne Kind ca. 10–15 cm nach unten, so dass das Buggyrad vom Boden abhebt. Lasse den Schiebebügel los. Kehrt der Croozer Kid sofort in die ursprüngliche Position zurück, ist er richtig beladen. Kehrt er nicht sofort in die ursprüngliche Position zurück, ist er überladen. So darfst du den Croozer Kid auf keinen Fall benutzen.

Besonderheiten bei Benutzung als Walker

Geschwindigkeit und Zuladung

Nutze den Croozer Kid mit Walker-Set nur zum Schieben. Höhere Geschwindigkeiten als Schrittgeschwindigkeit sind nicht erlaubt. Aus diesem Grund darf er nicht zum Skaten oder Joggen verwendet werden. Der Unterschied zum Buggy besteht darin, dass der Walker auf längeren Strecken komfortabler zum Schieben ist, da sein Geradeauslauf auf solche Aktivitäten ausgelegt ist. Daher eignet er sich hervorragend zum Wandern oder Walken.



WARNUNG!

Der Walker ist für das Inlineskaten und für das Joggen nicht zugelassen. Joggen oder Skaten mit dem Walker kann zu Unfällen mit lebensgefährlichen Verletzungen führen.

Die maximale Zuladung des Walkers entspricht der Zuladung beim Anhänger. Vergleiche die Angaben auf Seite 27.



WARNUNG!

Überschreite niemals die maximale Zuladung! Durch Überladung des hinteren Gepäckfachs oder der optionalen Trinkflaschentasche kann der Anhänger nach hinten kippen, was zu gefährlichen Verletzungen deines Kindes führen kann.



WARNUNG!

Befestige keine Lasten wie Taschen (außer der als Zubehör erhältlichen Trinkflaschentasche), Kinderfahrzeuge etc. am Schiebebügel! Der Walker könnte nach hinten kippen, was zu gefährlichen Verletzungen deines Kindes führen kann.

Aufsichtspflicht



WARNUNG!

Lasse dein Kind niemals, auch nicht für kurze Zeit, unbeaufsichtigt im Walker! In deiner Abwesenheit können unvorhergesehene gefährliche Situationen entstehen.



Tipp: Solltest du nicht sicher sein, ob der Croozer Kid richtig beladen ist, kannst du diesen Test durchführen: Drücke den Schiebebügel des beladenen Croozer Kid ca. 10–15 cm nach unten, so dass das Walkerad vom Boden abhebt.

Lasse den Schiebebügel los. Kehrt der Croozer Kid sofort in die ursprüngliche Position zurück, ist er 70 richtig beladen. Kehrt er nicht sofort in die ursprüngliche Position zurück, ist er überladen. So darfst du den Croozer Kid auf keinen Fall benutzen.

Abstellen des Walkers

Parke den Walker nur auf ebenen Flächen und sichere ihn immer mit der Feststellbremse.



WARNUNG!

Ziehe nach dem Abstellen des Croozer Kid immer die Feststellbremse an! Prüfe durch leichtes Vor- und Zurückziehen, dass der Croozer Kid nicht wegrollen kann. Ein nicht gesicherter Croozer Kid könnte wegrollen und Unfälle mit lebensgefährlichen Verletzungen verursachen.

Benutzung des Fangbands

Lege beim Schieben des Walkers immer das am Schiebepügel befestigte Fangband um dein Handgelenk und passe die Handschlaufe mit dem Gummi an die Größe deines Handgelenks an. So vermeidest du, dass der Walker unbeabsichtigt wegrollen kann.



WARNUNG!

Lege beim Schieben des Walkers immer das Fangband um dein Handgelenk! Der Walker könnte sonst unbeabsichtigt wegrollen, was zu Unfällen mit lebensgefährlichen Verletzungen führen kann.

Tipp: Das Fangband kannst du hinten im Gepäckraum verstauen, wenn es nicht gebraucht wird.

Tipps zur Benutzung des Walkers

- Achte darauf, dass sich dein Kind beim Ein- und Aussteigen nicht auf die Radausleger stellt. Die Radausleger dürfen auch nicht als Sitz benutzt werden.
- Sorge für gute Belüftung im Walker und entsprechende Kleidung. Bedenke, dass es unter einem Regenverdeck bei Sonnenschein schnell etwas wärmer werden kann. Im Winter dagegen kühlen Kinder schneller aus. Decke dein Kind im Winter zu, z. B. mit der als Zubehör erhältlichen Kuschedecke. Du kannst auch einen Fußsack benutzen. Am Ende dieser Anleitung findest du eine Liste mit Zubehör für den Croozer Kid.
- Befahre keine Treppen und keine größeren Hindernisse. Die Erschütterungen könnten deinem Kind schaden. Außerdem könnte der Croozer Kid beschädigt werden.
- Schnalle dein Kind immer an und stelle sicher, dass die Einstellungen der Sicherheitsgurte korrekt sind.



Den Croozer Kid transportieren

Den Croozer Kid transportieren

Der Croozer Kid lässt sich zum Transport auf ein kleines Faltmaß reduzieren.

1. Entferne alle Gegenstände aus dem Croozer Kid.
2. Demontiere je nach Nutzung die Deichsel, den Sicherheitswimpel, das Buggyrad oder das Walker-Set.
3. Demontiere den Schiebebügel und das Fangband. Siehe Seite 13.
4. Demontiere die Laufräder. Siehe Seite 12.

HINWEIS

Sei besonders vorsichtig! Wenn der Croozer Kid ohne Laufräder auf dem Untergrund steht, besteht die Gefahr, dass die Bremsen beschädigt werden, da das gesamte Gewicht auf den Bremschuhen lastet.

5. Falte den Croozer Kid zusammen. Siehe Seite 9.

HINWEIS

Achte beim Zusammenfallen darauf, dass die Seitenfolien nicht durch Rahmenteile eingeklemmt werden! Sie könnten dadurch beschädigt werden.

6. Lege alle demontierten Teile in den Innenraum des Croozer Kid.
7. Schließe das Verdeck. Siehe Seite 24.
8. Stecke das Transportband durch die Schnalle (1) und fixiere damit den Aufbau des Croozer Kid. Das Transportband ist in der kleinen Tasche (2) im oberen Bereich des Verdecks verstaut.
9. Der Croozer Kid ist nun bereit zum Transport in einem Fahrzeug.

HINWEIS

Bei einem gefalteten Croozer Kid ohne Laufräder besteht die Gefahr, dass die Bremsen beschädigt werden, da die Bremschuhe vom übrigen Aufbau abstehen. Sei besonders vorsichtig beim Transport und Verladen!

HINWEIS

Der Croozer Kid darf nicht, auch nicht im gefalteten Zustand, auf dem Dach eines Kraftfahrzeugs transportiert werden! Der Stoffaufbau könnte beschädigt werden.

10. Für den Transport in einem Flugzeug etc. empfehlen wir, den gefalteten Croozer Kid im Originalkarton zu verpacken. Dafür müssen die Bremschuhe und der vordere Stoßfänger demontiert werden.



Den Croozer Kid kontrollieren und warten

Damit dein Croozer Kid möglichst sicher, lange und problemlos funktioniert, ist regelmäßige Kontrolle, Wartung und Pflege notwendig. Der Croozer Kid muss regelmäßig auf Schäden an Rädern, Deichsel, Rahmen, Stoffaufbau, Sicherungsstiften, Schnellspannern und Sicherheitsgurten überprüft werden. Schäden müssen vor einer weiteren Benutzung unbedingt fachgerecht behoben werden.



WARNUNG!

Benutze den Croozer Kid nur in einem technisch einwandfreien Zustand! Schäden können zu Unfällen mit lebensgefährlichen Verletzungen führen. Lasse ihn deshalb regelmäßig, mindestens einmal im Jahr, von einer Fachwerkstatt warten.



WARNUNG!

Die in diesem Kapitel angegebenen Wartungsintervalle und Wartungsarbeiten müssen unbedingt eingehalten und fachgerecht durchgeführt werden.

Kontrollintervalle

Prüfe vor jeder Fahrt bzw. monatlich den Croozer Kid auf Schäden und Zustand. In der Regel reicht eine einfache Sichtprüfung. Ist alles an seinem Platz, sind Risse im Stoffaufbau zu sehen, sind Risse oder Verformungen an Metallteilen zu sehen, sind die Sicherheitsgurte intakt, ist die Bereifung intakt und der Luftdruck der Reifen im optimalen Bereich, ist das eventuell vorhandene Zubehör intakt, sind alle Schnellspanner und Sicherungsstifte an ihrem Platz und geschlossen? Was zu tun ist, entnimm der nebenstehenden Tabelle.

Wartungsintervalle

Lasse den Croozer Kid mindestens einmal im Jahr von einer Fachwerkstatt warten. Die Häufigkeit der Wartung ist von Witterungseinflüssen, Straßenzustand, Beladung etc. abhängig. Wird der Croozer Kid selten benutzt, genügt eine jährliche Überprüfung durch eine Fachwerkstatt. Wird der Croozer Kid täglich benutzt, auch über den Winter, empfehlen wir eine Überprüfung mehrmals im Jahr, da der Verschleiß wesentlich höher sein kann. Wird ein elektrisch unterstütztes Zugfahrrad benutzt, kann der Verschleiß ebenfalls wesentlich höher sein, so dass eine Wartung mehrmals im Jahr notwendig wird.

Täglich	Was ist zu tun?
Sichtprüfung Benutzer	
Gesamtzustand	auf Beschädigungen prüfen
Stoffaufbau	auf Risse etc. prüfen
Sicherheitsgurte	auf Beschädigungen und Funktion prüfen
Arretierungen und Sicherungsstifte	prüfen, ob korrekt geschlossen, Funktion prüfen
Deichsel, Kupplung, Radausleger, Buggyrad	auf Beschädigungen und korrekte Montage prüfen
Befestigung der Laufräder	auf sicheren Sitz prüfen
Sicherungsstifte und Fangband an der Deichsel	auf korrekte Befestigung prüfen
Beleuchtung (optional)	auf Funktion prüfen
Bereifung	Luftdruck prüfen, auf Beschädigung prüfen
Steckachsen mit Sperrkugeln und Push-Button-Stift	reinigen und schmieren
Schnellspanner für Walkerrad	prüfen, ob korrekt geschlossen, Funktion prüfen
Zuladung und Stützlast an der Deichsel	auf korrekte Einhaltung der Grenzwerte prüfen
Sicherheitswimpel am Fahrradanhänger	prüfen, ob angebracht
Zugfahrrad	Auf einwandfreien Zustand prüfen

Monatlich	Was ist zu tun?
Bereifung	Luftdruck prüfen, auf Beschädigung prüfen, Profiltiefe prüfen
Achsen der Laufräder	Sperrkugeln und Push-Button-Stift reinigen und schmieren

Jährlich*	Was ist zu tun?
Komplette Wartung	von einer Fachwerkstatt durchführen lassen
* abhängig von Nutzungsgrad	

Deichsel, Kupplung, Walker- und Buggy-Set kontrollieren

Prüfe die Deichsel, die Kupplung, das Walker- und das Buggy-Set und deren Aufnahmen regelmäßig auf Beschädigungen. Bei Rissen, Dellen, Verformungen oder anderen Beschädigungen darfst du diese Teile nicht mehr benutzen. Lasse diese Schäden unverzüglich von einer Fachwerkstatt beheben. Prüfe die Achskupplung auf eine korrekte Befestigung.

Stoffaufbau kontrollieren

Prüfe den Stoffaufbau und das Verdeck regelmäßig auf Beschädigungen. Kleine Risse oder Löcher lassen sich reparieren. Bei größeren Beschädigungen muss die Stoffbespannung ersetzt werden.



WARNUNG!

Durch Risse oder Löcher könnte dein Kind in die Speichen der Laufräder greifen, was zu schweren Verletzungen führen kann. Lasse alle Beschädigungen unverzüglich beseitigen, bevor du den Croozer Kid weiter benutzt!

Laufräder warten

Die Laufräder sollten regelmäßig auf ihren Rundlauf kontrolliert und bei Bedarf nachzentriert werden. In der Regel reicht eine jährliche Kontrolle von einer Fachwerkstatt.

Luftdruck und Bereifung kontrollieren

Kontrolliere vor jeder Benutzung die Bereifung auf einen ausreichenden Luftdruck. Der Luftdruck sollte zwischen 1,5 und 2,5 bar (30 und 35 PSI) liegen. Die Schläuche sind mit Schrader-Ventilen, auch Autoventile genannt, ausgestattet. Benutze eine entsprechende Luftpumpe. Verwende keine Luftdruckkompressoren, z. B. an Tankstellen. Die Schläuche oder Reifen können platzen.

Kontrolliere regelmäßig die Bereifung auf Beschädigungen und eine ausreichende Profiltiefe. Abgefahrene oder beschädigte Reifen können die Fahreigenschaften verändern oder sogar platzen, was zu Unfällen mit lebensgefährlichen Verletzungen führen kann.



77

Achsen der Laufräder warten

Damit du die Laufräder schnell ein- und ausbauen kannst, sind die Achsen mit einem speziellen Mechanismus versehen. Die Sperrkugeln (1) und die Push-Button-Stifte (2) der Achsen müssen regelmäßig gereinigt und geschmiert werden.



WARNUNG!

Die Sperrkugeln (1) und die Push-Button-Stifte (2) der Achsen müssen regelmäßig gereinigt und geschmiert werden. Die Laufräder können sich sonst während der Fahrt lösen, was zu Unfällen mit lebensgefährlichen Verletzungen führen kann.

1. Wische die Achse mit einem sauberen Lappen ab, um groben Schmutz zu beseitigen.
2. Sollten der Push-Button-Stift und die Sperrkugeln noch verschmutzt sein, reinige sie mit einer kleinen Bürste.
3. Schmiere diese Bauteile und drücke den Push-Button mehrmals, so dass sich der Schmierstoff gleichmäßig verteilt. Der Push-Button-Stift und die Sperrkugeln müssen frei beweglich sein.
4. Wische das überschüssige Öl mit einem sauberen Lappen ab.



Tipp: Verwende zum Schmieren Fahrradketten-Schmierstoffe.

Verhalten nach Unfällen

Lasse nach Unfällen den Croozer Kid von einer Fachwerkstatt überprüfen. Auch wenn am Croozer Kid keine offensichtlichen Schäden zu sehen sind, können schwer erkennbare Haarrisse an sicherheitsrelevanten Teilen auftreten, die die Sicherheit beeinträchtigen können.

Den Croozer Kid reinigen, pflegen und lagern

Wie pflege ich den Croozer Kid?

Stoffaufbau

Reinige die Stoffbespannung und den Sitz mit Wasser, einer Seifenlösung oder einem milden Haushaltsreiniger. Verwende möglichst biologisch abbaubare Reiniger und achte darauf, dass die Umwelt nicht in Mitleidenschaft gezogen wird. Bei starken Verschmutzungen kannst du eine weiche Bürste zu Hilfe nehmen.

Verwende keine Lösungsmittel, Waschbenzin oder andere aggressive Stoffe. Diese könnten die Stoffbespannung, den Sitz oder die Seitenscheiben zerstören. Verwende keinen Hochdruckreiniger. Der starke Wasserstrahl kann die Stoffbespannung oder die Seitenfolien zerstören.

Rahmen und andere Metallteile

Reinige alle Metallteile mit Wasser, einer Seifenlösung oder einem milden Haushaltsreiniger. Verwende möglichst biologisch abbaubare Reiniger und achte darauf, dass die Umwelt nicht in Mitleidenschaft gezogen wird. Bei starken Verschmutzungen kannst du eine weiche Bürste zu Hilfe nehmen.

Verwende keine Verdünnung, Waschbenzin oder andere aggressive Stoffe. Diese könnten die Metallteile angreifen. Verwende keinen Hochdruckreiniger. Der starke Wasserstrahl kann in die Lager der Laufräder eindringen und deren Lebensdauer verkürzen.

Um die Metallteile zu schützen, kannst du eine dünne Schicht Pflegewachs auftragen. Dies ist besonders empfehlenswert, wenn du den Croozer Kid oft bei nasser Witterung, in salzhaltiger Luft am Meer oder im Winter benutzt.

Wie bewahre ich den Croozer Kid auf?

Allgemein

Bewahre den Croozer Kid am besten an einem trockenen, warmen und gut belüfteten Ort auf. Die Temperatur sollte nicht unter -20°C (-4°F) liegen, da die Stoffbespannung und vor allem die Scheiben brüchig werden könnten. Solltest du keine Möglichkeit haben, den Croozer Kid in einem Raum aufzubewahren, dann schütze ihn durch eine entsprechende Abdeckung vor Regen. Wir empfehlen die als Zubehör erhältliche Faltgarage.

Meide direkte Sonneneinstrahlung über längere Zeit. Die Farben der Stoffbespannung könnten verblassen.

Meide salzhaltige Luft, z. B. am Meer. Diese fördert die Korrosion der Metallteile. Schütze diese am besten mit Pflegewachs. Das gilt auch für den Winterbetrieb.

Über längere Zeit

Solltest du den Croozer Kid über längere Zeit nicht benutzen, z. B. über den Winter, dann beachte folgende Hinweise:

1. Reinige den Croozer Kid gründlich wie oben beschrieben.
2. Lasse den Croozer Kid gut trocknen und schütze Metallteile mit Pflegewachs.
3. Bewahre den Croozer Kid in einem trockenen, staubfreien und gut belüfteten Raum auf, fern von Feuchtigkeit. Decke ihn mit einer geeigneten Abdeckplane oder der als Zubehör erhältlichen faltgarage ab.

HINWEIS

Der Croozer Kid muss absolut trocken und gereinigt gelagert werden, sonst droht Schimmelbildung!

Tipp: Um Platz zu sparen, kannst du den Croozer Kid auch im gefalteten Zustand aufbewahren.

4. Während längerer Standzeiten verlieren Schläuche allmählich Luft. Sollte der Croozer Kid längere Zeit auf platten Reifen stehen, könnten diese Schaden nehmen. Hänge deshalb den Croozer Kid am besten auf oder stelle etwas darunter, so dass kein Kontakt der Reifen zum Boden besteht. Ansonsten kontrolliere regelmäßig den Luftdruck.
5. Kontrolliere vor einer erneuten Benutzung den Croozer Kid auf einwandfreien technischen Zustand und lasse von einem Händler eine Wartung durchführen.

Croozer Kid endgültig stilllegen und entsorgen

Croozer-Kid-Fahrzeuge sind äußerst langlebig und robust gebaut. Sollte es trotzdem notwendig sein, z. B. nach starken Beschädigungen etc. den Croozer Kid endgültig außer Betrieb zu nehmen, setze dich mit einem Fachhändler in Verbindung. Er wird dir helfen, den Croozer Kid oder einige Teile davon umweltgerecht zu entsorgen. Entsorge ebenfalls Verschleißteile wie Reifen umweltgerecht. Wende dich im Zweifelsfall an einen Fachhändler.

Tipp: Das Gewebe des Croozer Kid ist grundsätzlich kein bevorzugter Nährboden für Schimmel. Die Ursachen für Schimmelbildung sind organische Verunreinigungen im Gewebe, z. B. Nahrungsreste, Schmutz etc. Die Einwirkung feuchtwarmer Luft oder nasse Lagerung begünstigen die Schimmelbildung. Deshalb beachte unbedingt die hier aufgeführten Anweisungen.

Sollte es doch einmal passieren: Reinige den Croozer Kid bei geringem Befall mit leicht alkoholhaltigem Reinigungsmittel, einer fünfprozentigen Essigessenz oder einer fünfprozentigen Sodalösung aus der Apotheke. Verwende auf gar keinen Fall hochwirksame Schimmelbekämpfungsmittel. Diese sind in der Regel gleichzeitig hochgiftig und gefährden die Gesundheit des Kindes im Croozer Kid. Bei starkem Schimmelbefall hilft nur Austausch der Stoffbespannung. Wende dich dann an einen Fachhändler.

Technische Daten

Gesamtmaße Croozer Kid Basis ohne Deichsel L x B x H	
Croozer Kid for 1	110 x 74 x 84 cm (43 x 29 x 33 inch)
Croozer Kid for 2	113 x 90 x 84 cm (44.5 x 35.5 x 33 inch)
Gesamtmaße Croozer Kid Basis gefaltet ohne Räder L x B x H	
Croozer Kid for 1	103 x 74 x 27,5 cm (40.5 x 29 x 11 inch)
Croozer Kid for 2	104,5 x 86,5 x 27,5 cm (41 x 34 x 11 inch)
Leergewicht Basis mit Laufrädern und Schiebebügel	
Croozer Kid for 1	15,5 kg (34.2 lbs)
Croozer Kid for 2	16,9 kg (37.25 lbs)
Zulässiges Gesamtgewicht (Anhänger + Kind + Gepäck)	
Croozer Kid for 1	45 kg (100 lbs), maximal 1 Kind
Croozer Kid for 2	60 kg (132 lbs), maximal 2 Kinder
Zuladung*	
Hinteres Gepäckfach	maximal 5 kg (11 lbs)
Tasche für Schiebebügel	maximal 2 kg (4.4 lbs)
Maximales Gewicht der Kinder	
Croozer Kid for 1	15 kg (33 lbs)
Croozer Kid for 2	2 x 15 kg (2 x 33 lbs)
Maximale Größe der Kinder	
	117 cm (46 inch)
Mindestalter der Kinder	
Ohne Babysitz	6 Monate (wenn das Kind selbständig sitzen kann)
Mit Babysitz (Zubehör)	1 Monat
Höchstalter der Kinder	
Ohne Babysitz	6 Jahre
Mit Babysitz (Zubehör)	10 Monate
Laufradgröße/Bereifung Laufräder	
	20", 47- 406 (20 x 1,75 inch)
Empfohlener Luftdruck	
	1,5 - 2,5 bar (30 - 35 P.S.I.)
Laufradgröße/Bereifung Walker-Rad	
	16", 47- 305 (16 x 1,75 inch)
Ventile	
	Schrader (Autoventile)
Größe Buggyrad	
	8"
* Angaben gelten nur, wenn die minimale Stützlast von 3 kg nicht unterschritten und die maximale Stützlast von 8 kg nicht überschritten wird. Siehe Seite 27.	

Weiteres Zubehör

Damit das Croozen noch einfacher und komfortabler wird, gibt es einiges als Zubehör. Alle Artikel bekommst du bei einem Fachhändler.

Sonnenschutz

der praktische Schatten-spender für dein Kind in den Croozer Kid Farben: Einsitzer (ice blue) und Zweisitzer (peppermint green)



79

Regenverdeck

für Einsitzer oder Zweisitzer



85

Trinkflaschentasche

für Einsitzer (ice blue) und Zweisitzer (peppermint green)



80

Faltgarage

grau, wasserdicht



86

Sitzstütze

für Kleinkinder von ca. 10 bis 18 Monaten, höhenverstellbar, zweiteilig



81

Kombifußsack

für Babys und Kleinkinder, Fleece und Fußsack für alle Jahreszeiten



87

Babysitz

für Babys zwischen einem und zehn Monaten



82

Kuscheldecke

Polarfleece, graphit, ideal für Babysitz



88

Winterfußsack Baby

für Babys, Air-Tech dunkelgrau, Baumwollfell hellgrau, ideal für Babysitz



83

Fußmatte

für Croozer Kid, Einheitsgröße



89

Winterfußsack

für Kleinkinder, Air-Tech schwarz, Futter: Baumwollfell hellgrau



84

Achskupplung

für ein weiteres Zugfahrrad



90

Gewährleistung und Garantie

Es gilt die gesetzliche Sachmängelhaftung. Schäden, die durch unsachgemäße Beanspruchung, Gewalteinwirkung, ungenügende Wartung oder normale Abnutzung entstehen, sind von der Sachmängelhaftung ausgeschlossen. Die Dauer der gesetzlichen Gewährleistung richtet sich nach den jeweiligen landesspezifischen Bedingungen.

Unsere Produkte weisen Bauteile oder Komponenten auf, die auch bei üblichem Gebrauch einem natürlichen Verschleiß unterliegen, der jedoch sehr stark von der individuellen Art und Intensität der Nutzung sowie dem jeweiligen Wartungs- und Pflegezustand abhängt.

Insbesondere bei intensiver Nutzung (tagtäglicher Gebrauch bei jeder Witterung, Einsatz von Pedelec als Zugfahrrad o.Ä.) können einzelne Bauteile oder Komponenten ihre Verschleißgrenze auch vor Ablauf der gesetzlichen Gewährleistungsfrist erreichen. Hier liegt nutzungsbedingter vorzeitiger Verschleiß und kein Mangel des Produkts vor.

Das Erreichen der Verschleißgrenze hängt sehr stark von der individuellen Art und Intensität der Nutzung, von der Pflege und Wartung und folgenden Faktoren ab:

- der **Laufleistung** in km
- der **Belastung** durch:
 - Passagiere
 - Gepäck
- dem **Fahrstil**:
 - Härte des Anfahrens und Bremsens
- **schnellen Kurvenfahrten**
- dem **Witterungseinfluss**:
 - UV-Strahlung
 - Feuchtigkeit
 - Verunreinigungen
 - Temperatur
 - salzhaltige Luft
 - Berührung mit Salzwasser
 - mit Salz gestreute Straßen
- der **Lagerung**
- dem **Pflegezustand**:
 - Pflegeintervalle
 - Einsatz von Pflegemitteln
 - Wartungs- und Inspektionsarbeiten

Hilfe bei Problemen

Sollte am Croozer Kid etwas nicht in Ordnung sein, wende dich im Garantie- oder Servicefall an den Händler, bei dem du den Croozer Kid gekauft hast. Er wird dir helfen oder dein Anliegen an uns weiterleiten. Für die Bearbeitung benötigen wir bzw. dein Fachhändler den originalen Kaufbeleg und die Seriennummer deines Croozer Kid.

Die Seriennummer findest du auf dem Aufkleber unten auf dem schwarzen Rahmen an der linken Seite des Gepäckfachs.

Distributoren

Eine Liste der Distributoren findest du auf www.croozer.eu.



KONTAKT

Zwei plus zwei GmbH
Oskar-Jäger-Straße 125
D-50825 Köln
Deutschland
info@zweipluszwei.com
www.croozer.eu

The logo for CROOZER, featuring the word "CROOZER" in a bold, italicized, sans-serif font with a thick black outline and a white fill.